

Uplatnění nástěnných svítidel v interiéru

Ing. arch. Luboš Sekal, A.S.L.S. atelier architektury

Nástěnná svítidla mají víceméně charakter doplňkového, dekorativního, popř. orientačního osvětlení. To je bezpochyby pravda. Podívejme se ale i na další aspekty, kdy lze nástěnné svítidlo použít v interiéru (obr. 1).

Malé světlé výšky místností

Při snaze o maximální využití obestavěného prostoru vyvíjejí investoři tlak na projektování nejmenších možných konstrukčních a světelných výšek. Projek-

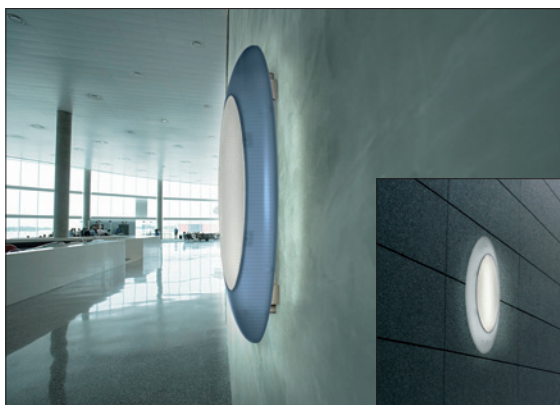


Obr. 1. Tam Tam, Luxit, 150W halogenová žárovka, výška asi 1,3 m, průměr 620 mm, 20 964 Kč bez DPH

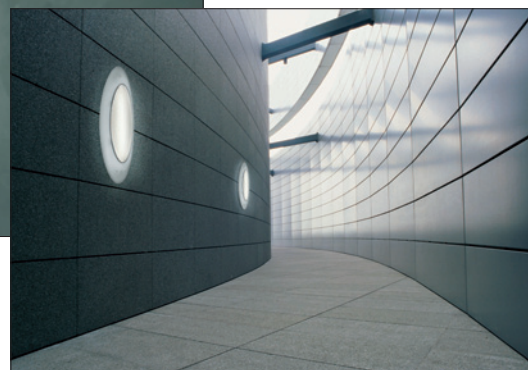
tant pak má problémy, jak do těchto nízkých prostor nainstalovat veškeré potřebné technologie – vzduchotechnikou počínaje. Běžně jsou navrhována zářivková svítidla s lineárním či kompaktním zdrojem v podhledech. Ale i tato svítidla mají svou konstrukční výšku. Potom, např. v úzkém komunikačním koridoru, je možné vynechat stropní svítidla (obr. 2), instalovat podhled o řádově 10 až 15 cm výše (což např. v úzké nízké chodbě může být rozdíl výšky stropu významný) a osvětlit je osadit jako nástěnné.



Obr. 2. Oyster, Luxit, 1× 250W halogenidová výbojka, šířka 650 mm, výška 900 mm, hloubka 740 mm, 35 244 Kč bez DPH

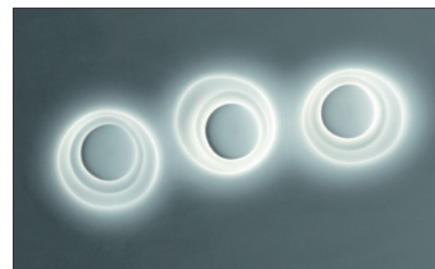


Obr. 3. Arca wall, Luxit, 2× 55W kompaktní zářivka, průměr 720 mm, výška 104 mm, 6 854 Kč bez DPH



Šířka komunikací

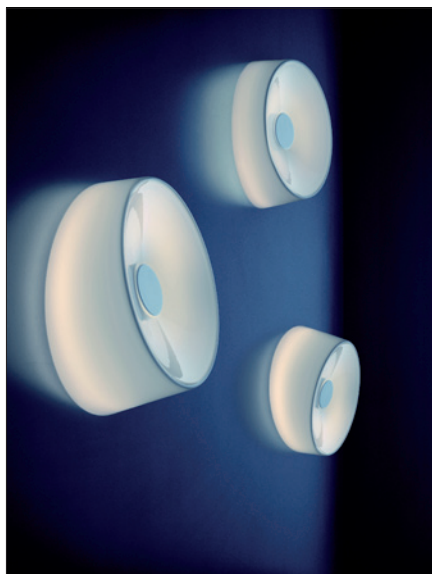
Nástěnná svítidla však mohou nevhodně zasahovat do šířky mnohdy únikové komunikace. Podle charakteru prostoru je možné instalovat zapuštěná svítidla, která tak vytvoří i jakousi vodící linku. Je-li řešený prostor širší, již se uplatní obvyklé přisazené svítidlo (obr. 3). To současně může klást větší či menší důraz na architektonický účinek (obr. 4, až obr. 6). Obvykle klienty nabádám, aby u svítidel nevěnovali pozornost jen jeho výrazu – designu, ale aby současně posuzovali i světelný tok –



Obr. 4. Bahia, Foscarini, 1× 40W + 1× 22W kruhová kompaktní zářivka, průměr 760 mm, 14 171 Kč vč. DPH



Obr. 5. Gregg, Foscarini, 23W kompaktní zářivka, 310 × 270 mm, 4 010 Kč vč. DPH



Obr. 6. Lumiere, Foscarini, průměr 25 mm, tloušťka 100 mm, 2 × 18W kompaktní zářivka, 7 986 Kč vč. DPH

způsob a intenzitu distribuce světla. A právě u nástěnného svítidla se charakter světelného toku uplatňuje více než u jiných typů svítidel, protože světelné paprsky často dopadají z největší blízkosti na přiléhající stěnu (obr. 7). Proto se takové svítidlo v interiéru i výrazně uplatňuje a soustřeďuje na sebe pozornost – navíc se, oproti stropním svítidlům, více přibližuje rovině horizontu očí lidí. Z historie je známo geniální tzv. Plečnikovo oko. Replika se dosud vyrábí (obr. 8).

Směrování světla

Uvedené svítidlo s orientováním světelného toku do dolní části – v tomto případě do dolní čtvrtkoule – může být



Obr. 7. Flap, Foscarini, 40W kompaktní zářivka, 820 × 170 × 100 mm, 10 501 Kč vč. DPH



Obr. 8. Plečnikovo oko, Pechlát, 60W žárovka, průměr 115 mm, hloubka 120 mm, 2 700 Kč bez DPH

umístěno i v jakkoliv vysokých prostorech. V nízkých interiérech s pohledem – stropem – najde uplatnění jiný typ svítidla. Ten svůj světelný tok distribuuje vzhůru, resp. dolů i nahoru (obr. 9). Kromě již zmíněného efektu, který svítidlo vytváří na stěně, je důležitý aspekt nasvícení roviny stropu. Tím se dojemně prostor zvýší – je tak možné odstranit temnou nevládnost, kterou jsou mnohdy charakteristické interiéry, resp. chodby, osvětlené jen např. kompaktními zářivkami (dnes i LED zdroji) v podhledových zapuštěných svítidlech.



Obr. 9. Falena, Foscarini, 24W lineární zářivka, 765 × 90 × 75 mm, novinka – cena dosud není stanovena



Obr. 10. Oyster, Luxit, 1 × 250W halogenidová výbojka, šířka 650 mm, výška 900 mm, hloubka 740 mm, 35 244 Kč bez DPH

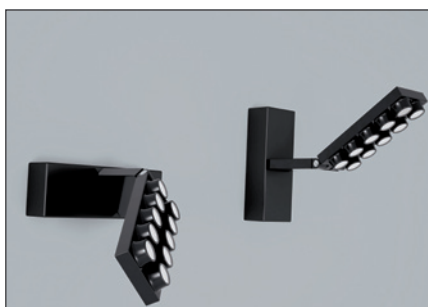


Obr. 11. *Clavius, Axolight, 60 W, E27, 600 × 180 × 120 mm, 7 344 Kč vč. DPH*

(s provrtáním stropní konstrukce dolů), mohou kolidovat např. s podlahovým vytápěním. Anebo majitel chce mít „jen“ z architektonických důvodů čistou plochu stropu – v tom případě se spodním osvětlením nástěnným svítidlem se směřováním světelného toku vzhůru dosáhne měkkého rozptýleného světla a „psy-

Problematické nasvícení větších ploch

Nástěnná svítidla však mají i zřejmé omezení – obvykle jimi nelze osvětlit velké halové plochy, jejichž nosná konstrukce je projektována s velkými rozpory. Nabízí se navrhnout takové nástěnné svítidlo, které prostřednictvím odrazné plochy nasvítí podstatně větší plochu (obr. 10). Je-li navržena kombinace nástěnných svítidel s jinými typy (stojanové nebo závěsné svítidlo), mohou být vybrány kusy z tzv. designové rodiny svítidel – tedy svítidel jednotného charakteru, jednotného základního designu (obr. 11).



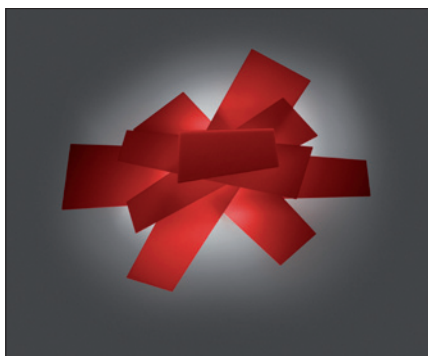
Obr. 12. *Top Ten wall, Luxit, 10 × 1,7W LED, 10 775 Kč bez DPH*



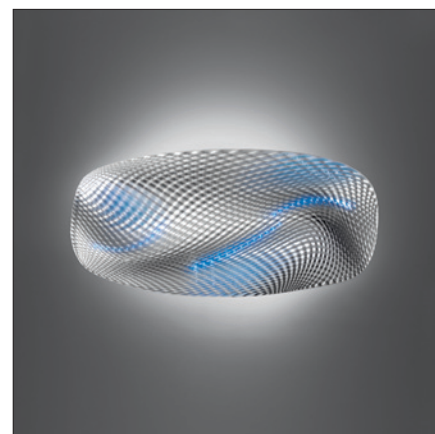
Obr. 15. *Light Bowl wall, Tom Dixon, 60 W, E27, průměr 197 mm, výška 130 mm, 7 051 Kč vč. DPH*

Nástěnné svítidlo a rodinný dům

Může být několik důvodů, kdy nelze instalovat stropní svítidlo: je-li velmi nízký strop (v rodinném domě 2 500, v podkroví jen 2 300 mm), popř. je obtížné vést silové kabely ve stropní konstrukci – např. při použití pohledových betonů (a není-li vhodné „protrubkovat“ konstrukci) nebo při stěrkování železobetonového monolitického stropu, kdy do tenké vrstvy stěrky nelze umístit kabel. Jsou-li horizontální silové rozvody vedeny v podlaže horního podlaží



Obr. 13. *Big Bang, Foscarini, 100W lineární halogenová žárovka, 790 × 660 × 230 mm, 12 607 Kč vč. DPH*



Obr. 16. *Cosmic, Artemide, 5W LED + 2 × 55W lineární zářivka, 76 060 Kč bez DPH*

chologicky“ pozitivního světlého stropu, který umocňuje dojem výšky prostoru. Stojanové svítidlo, jímž lze docílit stejného efektu, zaujímá mnohdy chybějící podlahovou plochu. Neopominutelná je i skutečnost, že nástěnné svítidlo je investičně méně náročné.

Interiérová omezení

Naproti tomu je ale třeba mít dopředu rozmyšlené dispoziční řešení vybavení nábytkem nebo třeba i rozmístění výtvarných děl na stěnách. To ze dvou důvodů. Z hlediska architektonického – svítidlo svým způsobem omezuje rozmístění nábytku, polic, obrazů na stěně; vyhovuje proto spíše horizontální členění nábytku. Z hlediska technického je třeba věnovat pozornost přívodům kabelů ke svítidlům a rozvodům mezi jednotlivými svítidly. Přívody mají být již zakresleny v projektové dokumentaci a skutečný stav má



Obr. 14. *Y Light, iGuzzini, 2 × 55W kompaktní zářivka, 602 × 253 × 62 mm, 9 685 Kč bez DPH*



Obr. 17. Bubble, Eco-design, modulový systém, 650 × 125 × 125 mm, 36W kompaktní zářivka, od 1 050 Kč bez DPH, bez elektrické výzbroje

Hlavní osvětlení

Jestliže jsou nástěnná svítidla navržena jako dominantní osvětlení v interiéru, musí splňovat více aspektů než jen při dekorativní funkci. Důležitý je výběr zdroje – zajímavé uplatnění mají svítidla s více zdroji, zvláště tehdy, když konstrukce svítidla umožňuje je vykláčet a natáčet – tedy směřovat světelný tok. Zde se dobře uplatňují zejména reflektorové typy zdrojů – tzn. halogenové žárovky, popř. LED zdroje

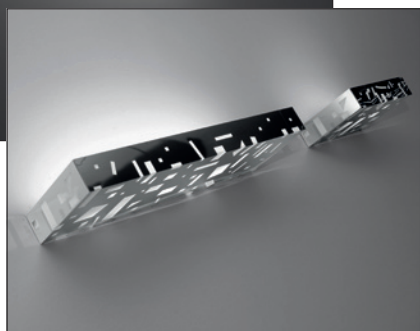


Obr. 19. Tress, Foscarini, 120W lineární halogenová žárovka, 590 × 250 × 135 mm, 8 496 Kč vč. DPH

být opět zaměřen a vyfotografován, a to proto, aby přívody nebyly poškozeny při umístění nábytku nebo zmíněných výtvarných děl. Vhodné je např. vést horizontální rozvod pod stropem a ke každému svítidlu zhotovit vertikální přívod shora (nad svítidlo se obvykle interiérové prvky neinstalují).



Obr. 20. Misstrass, Venise, 2 × 40 W, E14, 460 × 420 × 240 mm, 8 450 Kč bez DPH



Obr. 18. Space Oddity, Artemide, 2 × 55W kompaktní zářivka, 600 × 200 × 60 mm, novinka – cena dosud není stanovena

(obr. 12). Tato mnohdy vícezdrojová svítidla pomáhají zvýraznit požadované detaily – materiály, barvy povrchů, solitéry, při zpětném naklonění ke stěně i osvětlovat výtvarné dílo. Každopádně ale nelze docílit celoplošného rovnoměrného osvětlení. S úspěchem je však možné využít lokální osvětlení nástěnným svítidlem k vytvoření intimnější atmosféry s měkkým střídáním hodnot jasů – vhodné např. pro kavárnu, bar, ale i v bytě (obr. 13). Při použití delšího, popř. teleskopického ramene lze účinně osvětlit např. jídelní stůl přisazený ke stěně. Při rekonstrukcích, kdy je nemožné nebo nevhodné doplňovat či pouze obnovovat silové elektrické vedení, bývá nástěnné osvětlení efektivním řešením. Takto navržené a realizované osvětlení může dát prostoru novou dimenzi. Instalací „vykonzolovaných“ svítidel



se směřováním světelného toku vzhůru je možné zdůraznit dosud banální klenbu, dosáhnout plastičnosti trámového stropu, objevit doposud potlačené detaily – římsy, hlavice, žebra apod. (obr. 14). Navrhne-li projektant svítidlo s úzkým světelným paprskem směřovaným dolů i vzhůru, může navodit pouze světlem atmosféru vzorného sloupováří. Popisovaná svítidla jsou často osazována halogenovými lineárními žárovkami (ve velkých prostorách s dlouhou dobou svícení se uplatní halogenidové výbojky s delším životem), ale pro měkké, rozptýlenější osvětlení jsou vhodnější typy osazené úspornými kompaktními nebo lineárními zářivkami.



Obr. 21. Yet Foscarini, 18W kompaktní zářivka, modul 620 x 360 x 270 mm, 7 374 Kč vč. DPH

Nebezpečí oslnění

V každém případě je při návrhování osvětlení nutné mít na zřeteli, že nástěnné svítidlo při nevhodném umístění nebo směřování světelného toku, zvláště u reflektorových typů, může oslňovat. Není-li možné změnit polohu svítidla a zvolit jiné směřování světelného toku, lze na dané svítidlo použít clonu. Clonit je možné vlastní světelný zdroj (některé světelné zdroje jsou konstruovány již tak, že světlo je distribuováno odrazem a vlastní bodový světelný zdroj je skryt – obr. 15) nebo lze svítidlo doplnit o jakousi formu stínidla, které obvykle bývá i zajímavým designovým doplňkem svítidla. Zpravidla jsou tyto prvky dodávány jako příslušenství za příplatek.

Dekorativní svítidla – design „až na prvním místě“

Velkou část produkce svítidel tvoří ta, kde je dominantního dekorativního účin-

ku dosahováno buď charakterem rozložení světelného toku, nebo designem svítidla. Jestliže je u celkového osvětlení vyžadováno bílé světlo, v případě dekorativního osvětlení jsou kladeny i další požadavky – barva světla, prosvětlovatelný materiál a struktura stínidla (obr. 16). Na těchto svítidlech se mnohdy nejvíce uplatňují módní vlivy. Často jsou tvarově i barevně výrazná – proto najdou uplatnění jako výrazný interiérový prvek určující charakter prostoru. I do zmíněných svítidel se promítá jeden ze současných trendů – dekorativnost. Zde je velký rozptyl navržených řešení – od inovativních neotřelých návrhů (obr. 17, obr. 18) po laciné kopírování historických předloh. Kopírování se projevuje nejen ve výtvarném projevu, ale i v materiálovém napodobování. Proto lze najít svítidla z tradičních materiálů – tzn. především ze skla (stínidla z papíru, textilu; obr. 19), ale zároveň plastové kreace napodobující např. historické lustry z křišťálu. Nic proti po-

užití plastu – plast nabízí nové možnosti jak v tvarování, tak v barevnosti či v povrchových úpravách (např. náznak kovového povrchu). Plast poskytuje i jiné vedení či lom světla (obr. 20), což může být při správném použití přínosné. Naproti tomu použití klasického materiálu či jeho současných obdob (např. vrstve-



Obr. 22. DNA, Nordlight, modul 10x 13W kompaktní zářivka, 939 x 497 x 200 mm, 22 147 Kč bez DPH

né, ručně zpracovávané bílé, popř. opálové sklo Triplex) má stále své opodstatnění a svým způsobem je nenahraditelné. V současné době mnozí výrobci přicházejí s výrobky rozměrově akcentovanými, určenými do větších prostor. Popřípadě jsou zajímavá svítidla vyráběná v podobě jednotlivých modulů, kdy lze individuálně složit i značně velké svítidlo – dekoraci (obr. 21, obr. 22). Je vhodné každé svítidlo si vždy prohlédnout na vlastní oči, neboť na katalogové fotografii mohou mást nejen jeho rozměry, ale i barva, průsvitnost materiálů a intenzita svitu. Bez konkrétní zkušenosti již vůbec nelze poznat dílenské zpracování. ☒

TENDENCE – již 16. ročník veletrhu interiéru a designu

Na letošní podzim se připravuje tradiční, v pořadí již šestnáctý ročník mezinárodního veletrhu interiéru a designu Tendence 2011. Tato událost proběhne opět v podzimním termínu od **15. do 18. září 2011** na Výstavišti Praha-Holešovice.

Tendence bude zahrnovat část zaměřenou na dekorace, stolování a bytové textil a část nábytkovou. Letošní ročník je doplněn o souběžné výstavy *Fórum kuchyní* a *Světlo a design*. Mezi již významné vystavovatele z oboru osvětlení patří např. *Artemide*, *Luminex* nebo německá firma *Oligo Lichttechnik*, které zde představí své novinky. Souběžně s veletrhem Tendence se bude také konat veletrh *Bonexpo*, zaměřený na dárky a exkluzivní předměty.



V tuto chvíli lze konstatovat, že v oblasti dekorací a stolování je již opět přihlášena většina stálých vystavovatelů, počet nových vystavovatelů narůstá. Tento trend je typický i pro sekci nábytku. Sekce dekorací a stolování veletrhu Tenden-

ce je navíc v ČR opravdu ojedinělou akcí. Prezentuje se zde nejvíce firem z tohoto oboru ze všech veletržních akcí.

Veletrh se již podruhé bude konat na Výstavišti v Praze-Holešovicích v centru Prahy. Výstaviště je velmi dobře dostupné systémem pražské integrované dopravy, připravena jsou také kvalitní zpevněná parkoviště, oproti loňskému roku s větší kapacitou. Přibyly nové restaurace a kavárny nabízející kvalitní občerstvení.

Věříme, že i letošní ročník veletrhu Tendence se stane příjemnou a inspirující akcí, na kterou všechny srdečně zveme.

Další podrobnosti najdete na webových stránkách veletrhu www.tendence.eu.

Gabriela Kupčová