

# Jak se stínidla ze Šumavy vyvážela do celého světa

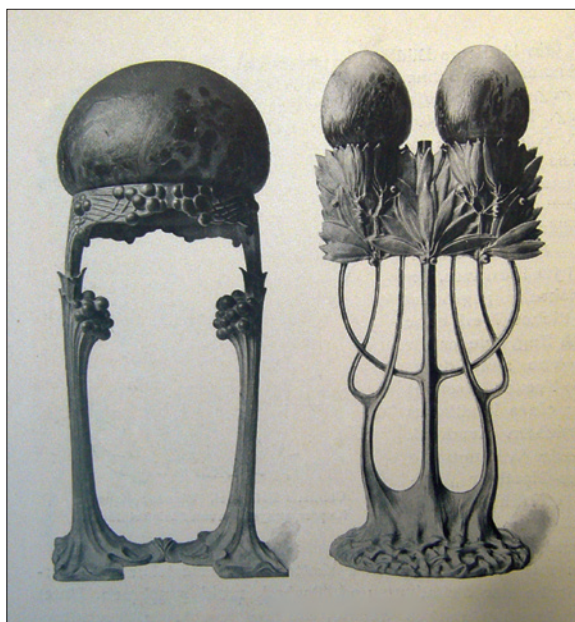
PhDr. Jitka Lněničková

Okolo roku 1900 se svými secesními skly proslavila sklárna firmy Johanna Lötze vdova z Klášterského Mlýna na Šumavě a její výrobky, elegantní vázy, mísy či poháry s kovově lesklými (irisovanými) povrchy, se záhy prodávaly ve všech evropských a amerických luxusních obchodech. Zájem o šumavské sklo projevil i mnozí výrobci svítidel, a tak se stínidla ze Šumavy brzy objevila jako součást svítidel tehdejších předních firem, jejichž dodavatelem šumavská sklárna často zůstala i několik desetiletí.

## Dodavatel předních výrobců svítidel

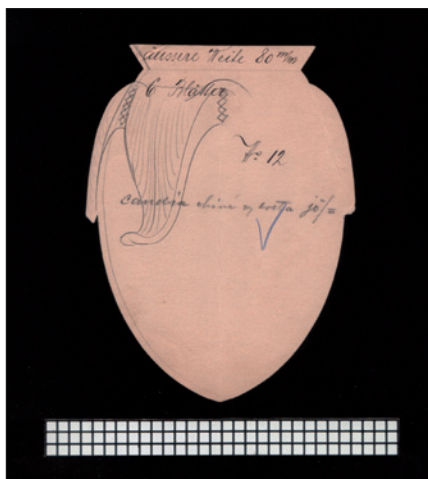
Firma založená v roce 1840 vyráběla sklo pro osvětlení již v 19. století, ale počet objednávek na skleněné polotovary

Produkce skleněných stínidel ve firmě Lötze představuje významnou část jejího výrobního programu. Je to široké spektrum tvarů a dekorů, které byly často vyráběny podle návrhů a požadavků konkrétních zákazníků, mnohdy i podle návrhů předních evropských výtvarníků. Někteří zákazníci měli své vzory uloženy ve sklárně po desetiletí a často se k nim i po delší době vraceli. Mezi objednávkami jsou stínidla pro petrolejky, stínidla pro závěsná či stolní elektrická svítidla i skleněné olejové lampičky a svícný. Jde zpravidla o luxusnější výrobky určené pro náročnější zákazníky. Někdy jsou to pouze jednotlivé kusy, jindy série desítek skleněných stínidel. Nově vyvzorovaná stínidla podle firemních návrhů byla také jako vzorky nabízena ve stálých zastoupeních firmy v Paříži, Londýně, Berlíně, Vídni, v New Yorku a jinde. Novinky firma představovala pravidelně dvakrát do roka (na jaře



Obr. 1. Stolní lampy z produkce firmy Gustav Gurschner z Vídně s komponentami z irisovaného skla od firmy Lötze z roku 1902

pro výrobu svítidel začal narůstat až po jejím velkém úspěchu na světové výstavě v Paříži v roce 1900. Po tomto roce začala dodávat skleněná stínidla téměř všem významným firmám v oboru osvětlovací techniky. Lze říci, že seznam jejích odběratelů je vlastně přehledem předních firem, které byly v tomto oboru činné v první polovině 20. století. Mnohé z nich existují dodnes, ale se jmény jiných je možné se setkat jen ve starožitnictvích. Nelze vyjmenovat všechny ze stovek firem, které jsou uvedeny na desetitisících sklářských stříhů (předloh pro výrobu) a v knihách faktur z let 1900 až 1939, ale už z jejich stručného výběru je možné si udělat představu o tom, jak fungovaly dodavatelské vztahy v té době.



Obr. 2. Papírový stříh stínidla z roku 1900

a na podzim) na kontraktačních trzích v Lipsku; pro tyto trhy byly zhotovovány speciální kolekce.

## Zákazníci ze střední Evropy

Před rokem 1918 patřily k významným zákazníkům sklárny z Klášterského Mlýna, např. firmy Rudolfa Ditmara a bratří Brünnerů z Vídně (od roku 1907 spojené do firmy Ditmar-Brünner, A.-G.), které měly před rokem 1918 dominantní pozici



Obr. 3. Stolní lampy z produkce firmy Gustav Gurschner z Vídně s komponentami z irisovaného skla od firmy Lötze z roku 1902

ci i na českém trhu. Dalším nepřehlédnutelným a stálým střeoevropským odběratelem byla firma Argenter-Werke s továrnami ve Vídni, Berlíně a Budapešti. Z dalších vídeňských odběratelů lze zmínit mnohé firmy – např. E. Bakalowitz Söhne, Anton Lux, Franz Ohme, Melzer & Neuhardt, F. & C. Modes či Moritz Hacker.

Z českých zemí jsou v archivu a knihách faktur z Klášterského Mlýna např. zakázky od známé pražské firmy Franta Anýž, objednávky Františka Křížíka či dalších pražských firem – např. Josef Slavíček, J. Pinkava. Dále to byly desítky objednávek od jablonecké elektrotechnic-



Obr. 4. Stolní lampa z produkce firmy E. Bakalowits Söhne z Vídně s komponentami z irisovaného skla od firmy Lötz podle návrhu Roberta Holubetze z roku 1902

ké firmy Kramer & Löbl a stovky objednávek od jiných různých výrobců svítidel ze sklářských oblastí v severních Čechách – např. Carl Hosch (Nový Bor), Julius Schiller (Arnultovice).

Vedle rakousko-uherských a později československých firem patřily ke stá-  
lým a významným odběratelům stínidel



Obr. 5. Papírový stříh stínidla z roku 1904, zakázka firmy J. Weidner z Berlína

berlínské elektrotechnické a kovovýrobní závody – např. továrna na lampy M. Eisenhardt, továrna na umělecké lití kovů Actengesellschaft vorm. H. Gladenbeck & Sohn, jedním z významných odběratelů byla také továrna na výrobu bronzové-



Obr. 6. Papírový stříh stínidla z roku 1905



Obr. 7. Inzerát významného zákazníka firmy Lötz, vídeňské firmy Gebrüder Brüner z roku 1905

ho zboží Arndt & Marcus, manufaktura na výrobu všech druhů svítidel Campe & Co., továrna na výrobu bronzového zboží, uměleckých předmětů a svítidel Hans & Mottau, do kovových svítidel podle

návrhů předních umělců (např. Paul T. Frankl) používal skleněné polotovary firmy Lötz umělecký závod Hohenzollern Kunstgewerbehaus a pravidelně je odebírala i firma Robert Meden. Ale v Německu to nebyl jen Berlín. Dalším významným odběratelem skleněných polotovarů také pro výrobu svítidel byla do roku 1909 firma Walter Scherf & Co. z Norimberku (později ISIS Werke G.m.b.H.), pro kterou navrhovali svítidla mnozí slavní němečtí a rakouští architekti a výtvarníci (např. Friedrich Adler, Peter

Behrens, Josef Hoffmann). V Sasku patřila k pravidelným a dlouholetým zákazníkům továrna na bronzové zboží Sächsische Bronzwaarenfabrik z Wurzen. A tím výčet významných německých zákazníků rozhodně nekončí.

## Zákazníci v západní Evropě

Pravidelné odběratele skleněných polotovarů firmy Lötz lze najít i v Paříži, kde to byla např. Société Centrale d'Electricité (prostřednictvím firmy F. Klostermann). Objednávky na Šumavu přicházely od dalších francouzských zákazníků – např. A. Granoux & Co. (Marseille), Pedreau (Paris). Celkově lze ale konstatovat, že se francouzští výrobci svítidel orientovali spíše na domácí dodavatele a polotovary od firmy Lötz jen zpestrovaly nabídku. Podobně tomu bylo i ve Velké Británii, kde šlo o řídké objednávky, i když v zastoupení firmy v Londýně u firmy Max Emanuel & Co. se prodávaly pravidelně např. šumavské skleněné svícní.

## Zákazníci v severní Evropě

K pravidelným zákazníkům šumavské sklárny patřila švédská elektrotech-



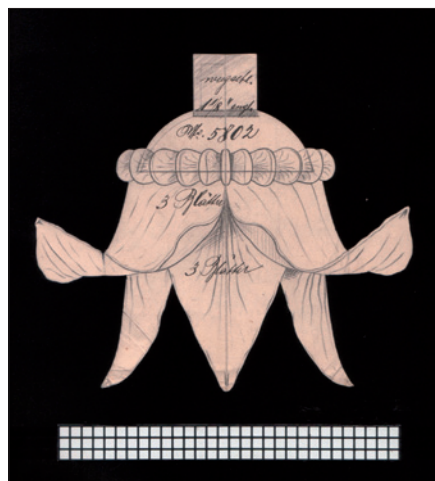
Obr. 8. Papírový stříh stínidla z roku 1906

nická společnost Förenade Elektriska Actiebolaget ze Stockholmu nebo švédský luxusní obchodní dům Nordiska Kompaniet Aktiebolaget s pobočkami v mnoha městech ve Skandinávii. Mezi zákazníky z Dánska je i podobný luxusní obchodní dům Magasin de Nord Actieselskabet, Th. Wessel & Vett se sídlem v Kodani.

## Zákazníci ve východní Evropě

Je třeba se zmínit o odběratelích z Ruska z doby před první světovou válkou.

Zde to byla např. Všeobecná elektrotechnická společnost v Moskvě (prostřednictvím německého partnera) nebo Maison Alexandre či Usines des Armatures Electriques ze Sankt Petěrburgu. Stínidla si v Klášterském Mlýně opakovaně objednával i proslulý a slavný ruský klenotnický a umělecko-řemeslný závod I. E. Mo-



Obr. 9. Papírový stříh stínidla z roku 1908

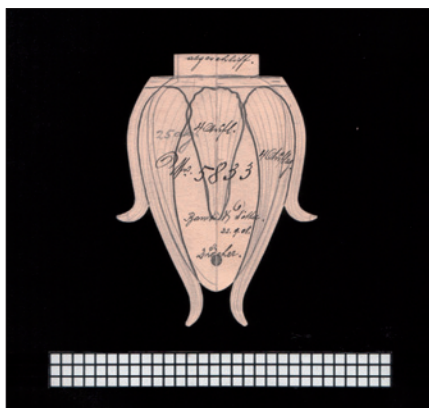
rozov rovněž ze Sankt Petěrburgu, dodavatel carského dvora.

### Zákazníci v Severní Americe

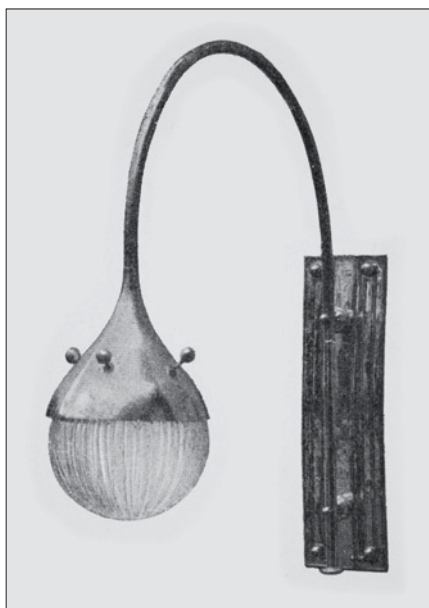
Ze zákazníků z USA udržovala sklárna Lötz patrně nejužší obchodní kontakty s newyorskou firmou H. G. McFaddin & Co., která měla pobočky také v Kanadě (mj. výrobce proslulých stolních svítidel Emeraldite – zelené bankovní lampy) a po roce 1918 část výrobních kapacit i v Československu, kde spolu-



Obr. 10. Inzerát významného zákazníka firmy Lötz, firmy Sächsische Bronzewarenfabrik z Wurzenu v Sasku z roku 1906



Obr. 11. Papírový stříh stínidla z roku 1908, zakázka firmy Bawo & Dotter z New Yorku



Obr. 12. Svítidlo se stínidlem s dekorem Blitzglas od firmy Lötz z produkce firmy E. Bakalowitz Söhne z Vídne z roku 1910

pracovala s mnoha dalšími subdodavateli. Tuto spolupráci v archivu firmy dokladuje také množství korespondence. Dalším pravidelným odběratelem byla firma Borgfeld Brothers & Co. se sídlem v New Yorku a s pobočkami rovněž v Kanadě. Jiným stálým odběratelem byla firma Bawo & Dotter z New Yorku, jejíž pobočky byly i v Evropě. Firma Lötz krátkodobě spolupracovala i s jinými výrobci svítidel z USA.

### Zákazníci v Jižní Americe

Před rokem 1918 vyvážela stínidla firmy Lötz do Jižní Ameriky např. vídeňská exportní firma Ed. Kinitz & Cie., Wien, která měla obchodní zájmy zejména v Peru.

Firma Lötz ale navázala i přímé kontakty v Jižní Americe. Po desetiletí totiž k pravidelným odběratelům jejích stínidel patřila např. firma Eugenio Barth et Cie. z Montevidea, což byla významná uruguayská elektrotechnická firma, která provozovala mj. velký obchodní dům zaměřený na elektrospotřebiče v Montevideu a byla činná také v dalších zemích Jižní Ameriky.

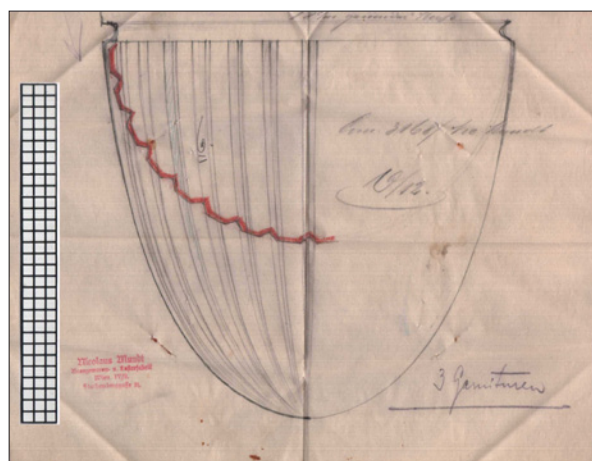
### Spolupráce s umělci

Poměrně rozsáhlý seznam představuje u firmy také spolupráce přímo s významnými soudobými umělci, mezi nimiž se objevují jak zástupci proslulé umělecké kolonie v Darmstadtu, zástupci z řad vídeňských architektů a výtvarníků spojených s okruhem Wiener Werkstätte i designéři z českých zemí. Ale to je již tak široké téma, že přesahuje možnosti jednoho článku.

### Závěrem

I letmý pohled do obchodních kontaktů sklárny z jednoho šumavského údolí ukazuje, jak složité a provázané byly vztahy ve výrobě svítidel v první polovině 20. století. Zejména archiv sklářských stříhů uložený v Muzeu Šumavy v Kašperských Horách představuje v mnoha směrech naprosto unikátní možnost, jak do těchto vztahů proniknout. Právě dokončovaná kompletní edice první části sklářských stříhů z firemního archivu z let 1900 až 1914 (série II.) otevírá pak cestu k seznámení se s archivem také širší odborné a laické veřejnosti. Publikované sklářské stříhy mohou ale také být inspirací pro současné firmy.

Obrázky papírových stříhů jsou z archivu firmy Lötz, který je uložen v Muzeu Šumavy



Obr. 13. Objednávka stínidla od vídeňské továrny na bronzové zboží a lustry Nicolause Mundta z roku 1910

v Kašperských Horách, ostatní obrázky jsou z archivu autorů. (Pozn.: měřítko u sklářských stříhů je dlouhé 15 cm)