

Pražské NAPAko

a jeho elektrická svítidla – 1. část

Jana Pauly, kurátorka sbírek technického designu NTM Praha

Po rozpadu Rakouska-Uherska byly v demokratickém Československu vytvořeny ekonomické podmínky pro vznik nových výrobních struktur. Již počátkem roku 1919 inicioval Svaz kovodělníků vznik výrobního družstva pasířských dělníků, a to právě v době, která přála zakládání dělnických výrobních družstev. Ustavující valná hromada přijala v září 1919 stanovy družstva a stanovila roční členský podíl 200 Kč. Určila název druž-

stava; vznikl z počátečních slabik zastoupených profesí, **NA** – nástrojář, **PA** – pasíř, **KO** – kovotlačitel. Na konci roku 1919 mělo družstvo 159 členů. Počáteční situace družstva byla v roce 1920 přes veškeré nadšení jeho členů velmi problematická: malá základní finanční hotovost, projevila se nedostatečná vybavenost dílenských provozů a málo zakázek, k tomu přispívala nesolidnost a finanční nesolventnost odběratelů. Nevýhodný nákup

velkých zásob mosazi zhoršil nesystematické hospodaření a související finanční problémy. Podle výpovědi pamětníků Napako „obývalo“ stísněné výrobní prostory s nevhodnými pracovními podmínkami.

chu z korozivzdorné oceli. Postupující elektrifikace v mladém Československu podnítila Napako i k výrobě v oboru elektro. Po roce 1920 vyrábělo elektrické konvice, kávovary a svítidla značky Napako. A byla to především svítidla, která tvořila základní výrobní program již od vzniku družstva. Nejprve byly produkovány typy oblíbených historizujících závěsných svítidel nebo užitných svítidel pro domácnost a hospodářské provozy. I při svých počátečních potížích dokázalo Napako vytvořit konkurenceschopnou kolekci elektrických svítidel. Úspěšně se s ní představilo již v roce 1924 na výstavě v belgickém Gentu a vzápětí na dalších výstavních a prodejních akcích. Mimo kolekci svítidel do domácností se brzy rozběhla výroba i zakázkových svítidel s charakteristickou individuální pasířskou a kovotlačitelskou prací. Byla to např. svítidla pro čestný salon Wilsonova nádraží v Praze nebo svítidla pro vily soukromníků objednávaná staviteli a realizovaná podle návrhů architektů. Napako usilovalo o získání pozice solidního výrobce svítidel v konkurenci nejméně dalších 30 pražských firem a bezpočtu dalších výrobců v ČSR.



Obr. 2. Elektrický čajovar, výroba Napako Praha, kolem roku 1950



Obr. 3. Elektrická pánev, výroba Napako Praha, kolem roku 1950

Až v roce 1926 se za pomoci státu finanční situace družstva stabilizovala a odborový svaz zakoupil pro družstvo větší dům v Praze na Pankráci.

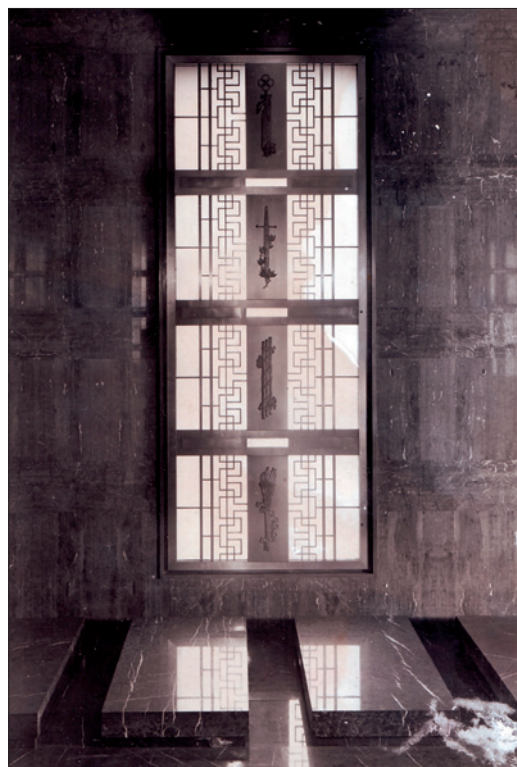
Původní výroba v Napaku

Od samého počátku se družstvo Napako zaměřilo na zámečnickou a pasířskou výrobu zábradlí, stavebního a okrasného kování a různých ornamentálních bytových doplňků, obkladů, okenních a dveřních rámu i nápisů, zhotovovaných převážně z mosazi, mědi nebo ple-

chu z korozivzdorné oceli. Postupující elektrifikace v mladém Československu podnítila Napako i k výrobě v oboru elektro. Po roce 1920 vyrábělo elektrické konvice, kávovary a svítidla značky Napako. A byla to především svítidla, která tvořila základní výrobní program již od vzniku družstva. Nejprve byly produkovány typy oblíbených historizujících závěsných svítidel nebo užitných svítidel pro domácnost a hospodářské provozy. I při svých počátečních potížích dokázalo Napako vytvořit konkurenceschopnou kolekci elektrických svítidel. Úspěšně se s ní představilo již v roce 1924 na výstavě v belgickém Gentu a vzápětí na dalších výstavních a prodejních akcích. Mimo kolekci svítidel do domácností se brzy rozběhla výroba i zakázkových svítidel s charakteristickou individuální pasířskou a kovotlačitelskou prací. Byla to např. svítidla pro čestný salon Wilsonova nádraží v Praze nebo svítidla pro vily soukromníků objednávaná staviteli a realizovaná podle návrhů architektů. Napako usilovalo o získání pozice solidního výrobce svítidel v konkurenci nejméně dalších 30 pražských firem a bezpočtu dalších výrobců v ČSR.

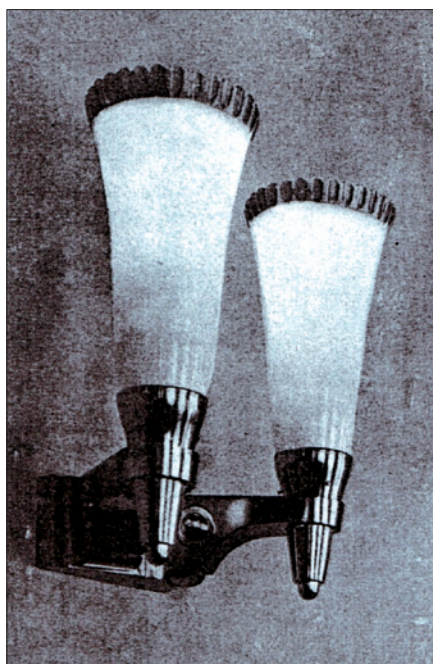
Továrna kovových výrobků

Družstvo začalo od poloviny 30. let dvacátého století využívat nový způsob prezentace a ve svých nabídkách se představovalo již ne jako dělnické družstvo, ale jako továrna kovových výrobků. O této nové strategii svědčí inzerovaná nabídka Napako po roce 1935, kde je uváděno



Obr. 1. Vítkov, Památník národního osvobození, Praha, okno v mauzoleu, mříž z tažených bronzových profilů, emblémy z litého bronzu, návrh. arch. J. Zázvorka, rok 1948, výroba Napako 1951

stava; vznikl z počátečních slabik zastoupených profesí, **NA** – nástrojář, **PA** – pasíř, **KO** – kovotlačitel. Na konci roku 1919 mělo družstvo 159 členů. Počáteční situace družstva byla v roce 1920 přes veškeré nadšení jeho členů velmi problematická: malá základní finanční hotovost, projevila se nedostatečná vybavenost dílenských provozů a málo zakázek, k tomu přispívala nesolidnost a finanční nesolventnost odběratelů. Nevýhodný nákup



Obr. 4. Nástěnné svítidlo pro Leninovo muzeum v Praze z pomosazovaného a patinovaného železa, kombinovaného se sklem, arch. J. Fišer, rok 1951 (naskenováno z TVAR 9/V – 1953)

Anýž, jejíž inzerát je dokonce v téže příručce. Prvním stálým konstruktérem a návrhárem elektrických svítidel v Napaku se po roce 1930 stal bývalý pasíř Josef Linhart, který odešel z firmy Franta Anýž, vybavený dostatkem znalostí a pracovních zkušeností. Kreslil např. svítidla pro moravskoostravskou radnici, stavěnou podle

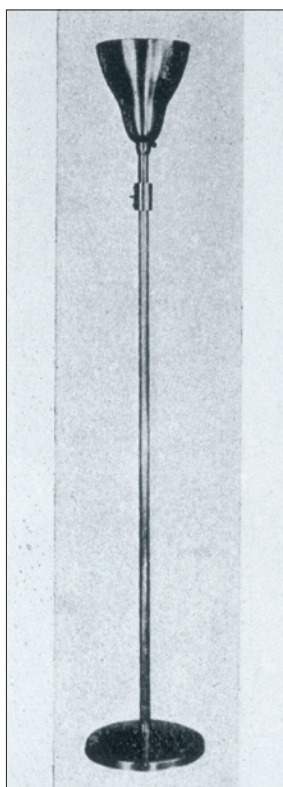


Obr. 6. Josef Hůrka na schůzi v družstvu Napako (druhý zleva), počátek 60. let

krize dostávalo Napako také větší zakázky z oboru stavebního zámečnictví, které byly finančně lukrativní. Podařilo se mu získat zakázky na stavební práce pro Národní banku v Praze. Přesto nejprestižnější zakázkou té doby byly pro Napako práce pro moderní stavbu Všeobecného penzijního ústavu v Praze, navrženou architekty J. Havlíčkem a K. Honzíkem. Napako pro tuto budovu dodalo zábradlí z bílé bronzí v celkové délce více než 1 000 m. S arch. J. Havlíčkem družstvo spolupracovalo i na dalších jím projektovaných stavbách a dodávalo mu na zakázku vyráběné stavební prvky z kovu. Význačnou zakázkou byly kovové mřížky a další kovové předměty pro Památník národního osvobození v Praze na Vítkově, které byly vyráběny přímo podle návrhů autora stavby, architekta J. Závoroky.



Obr. 5. Schodišťové zábradlí z bílé a červené mosazi v paláci Valdek v Praze, kolem roku 1950 (naskenováno z TVAR 9/V – 1953)



Obr. 7. Stojanové svítidlo typ č. 6804, návrh Ing. M. Prokop, výroba Napako, 30. Léta 20. stol.



Obr. 8. Stolní svítidlo, typ. č. 1702-P, 1703-P, návrh J. Hůrka, originální fotodokumentace, výroba Napako, 50. léta 20. stol.

jako Továrna na kovové výrobky spol. s r. o. Dokladem je upoutávka firmy v propagační příručce Elektrotechnického svazu československého. Napako zde nabízí podobný rozsah výrobků a prací z kovu jako proslulá soudobá pražská firma Franta

plánů Ing. Kotase. Právě kvalita práce firmy Anýž byla silnou konkurenční pobídkou pro práce prováděné v Napaku, které se jí snažilo přiblížit a svými nižšími cenovými nabídkami vstupovalo do boje o získávání zakázek. Po doznění hospodářské

Funkcionalistická svítidla v Napaku

Ve druhé polovině 30. let dvacátého století realizoval ve firmě Napako některá ze svých projektovaných svítidel řady Typ také vyhlášený světelný od-



Obr. 9. Stolní svítidlo Napako, typ. 0511 - P, návrh J. Hůrka, originální fotodokumentace, výroba Napako, 50. léta 20. stol.



Obr. 10. Stolní svítidlo Napako, typ. 1612 - NZ, návrh J. Hůrka, originální fotodokumentace, výroba Napako, 50. léta 20. stol.

borník Ing. Miloslav Prokop (viz Světlo 2004/1), jeden z mála výtvarně nadaných elektrotechniků-konstruktérů. Obzvláště proslula jeho moderní kovové stojanové svítidlo pro nepřímé osvětlení s ko-

vovým stínítkem ve tvaru zvonu směřujícího ke stropu (výr. číslo 6804). Právě tak pochází z této autorské dílny návrh závěsného svítidla Saturn, pro které Napako vyrábělo kovovou armaturu osazenou jednoduchými díly z bílého opalové-



Obr. 11. Stojanové svítidlo, typ. č. 1704 - P, návrh J. Hůrka, originální fotodokumentace, výroba Napako, 50. léta 20. stol.

ho triplexu z Českomoravských skláren ve Valašském Meziříčí. Pod Prokopovým vlivem se svítidla z Napako značně tvarově proměnila, zmizely historizující typy a začala převažovat jednoduchá kovová svítidla takřka technického charakteru se zajímavými technickými detaily otáčení a naklápění stínítek. Kovová svítidla byla kombinována se skleněnými díly převážně z Inwaldovy pražské sklárny a vhodně doplňovala tehdy moderní funkcionalistické interiéry.

Za druhé světové války družstvo celkem prosperovalo, ale projevoval se válečný nedostatek potřebného materiálu, především vzácných kovů.

Napako po roce 1945

Po roce 1945 se Napako zapojilo do poválečné obnovy státu a pokračovalo ve svém zavedeném výrobním pro-

gramu až do roku 1948. Při znárodnování průmyslu počátkem 50. letech nebylo toto původní dělnické družstvo zrušeno. Naopak jeho název, Napako – lidové družstvo kovozpracující, novému politickému vedení vyhovoval. K Napaku bylo proto přičleněno 36 bývalých soukromých podniků z oblasti kovovýroby, takže se velmi rozrostlo (desetinásobně velká výrobní kapacita). Družstvo se naráz stalo kolosem s desítkami vyroben nejen v Praze, ale i ve středních Čechách.

Náhle mělo značně rozdílný výrobní sortiment. Zahrnoval výrobu chladicích prodejních pultů, zařizovacích prvků obchodů, mycích dřezů, výrobu a údržbu neonového osvětlení z podniku Tesla, elektroinstalaci budov, také kovové prvky pro výstavnictví, rybářské náčiní, hřbitovní urny a další sortiment kovovýroby. Napako začalo dostávat významné zakázky od státu. V roce 1948 to byly velké závěsné lustry pro aulu Karolína v Praze, vyrobené podle návrhu arch. J. Fragnera z tlaceného a tepaného bronzového plechu. Později to byla svítidla navržená arch. J. Fišerem pro nově zřízené pražské Leninovo muzeum (rok 1951). Počátkem 60. let minulého století byla určitá výrobní odvětví z Napako převedena jinam: nejprve byla roku 1961 předána část výroby svítidel do Drupolu v Satalicích, o rok později byla vyčleněna prosperující výroba elektrických pečicích trub a předána do národního podniku Kovosmalt v Trnavě. Zároveň byly z výrobního programu Napako vyjmuty dosud vyráběné elektrospotřebiče, jako jsou kávovary, čajníky, pánve a hrnce. Zbývající sortiment výroby byl rozdělen do čtyř závodů, z nichž první byl zaměřen na atypické stavební zámečnické práce. Druhý se věnoval pouze kovotlačitelské práci pro družstvo a dodával požadované kovové dílce dalším výrobcům.

Literatura:

Brožura k 50. výročí v. d. Napako. Katalogy v. d. Napako Praha. Pracovní pozůstalost J. Hůrky z archivu NTM. Mara, J.: *Text o vývoji výroby v Napaku v letech 1980 až 2010.*

Obrázky: archiv NTM Praha a archiv Muzea architektury a stavitelství NTM Praha.

SEZNAM INZERCE

apollo LED s. r. o.	29	INCHEBA Praha spol. s r. o.	26
Čzech Architecture Week	15, 36, 4 OČ	Jaroslav Skřivánek - KOMPAR	27
ELTODO - EG, a. s.	1 OČ, 1	LUMINEX s. r. o.	7
ENIKA.CZ s.r.o.	25, 55	OSRAM Česká republika s. r. o.	9, 37
ERCO Lighting GmbH, organizační složka Praha	2 OČ, 35	Osvětlovací technika Vít Pavlů, s. r. o.	40
Etna spol. s r. o.	44	Philips Lighting ČR s.r.o.	22
Fondazione Cosmit Eventi	3 OČ	Siteco Lighting spol. s r. o.	47, 51
HKTDC Prague Consultant Office	11	Terinvest, spol. s r. o.	19
Incheba a.s.	23	Veletrh Brno, a.s.	45