

Odpady, elektroodpady

Odpady se v industrializované společnosti – odpady z domácností, odpady průmyslové, jejich množství, náročnost na likvidaci, neblahý vliv na životní prostředí ... ad. – již dávno staly velkým problémem.

Přesto Česká republika recykluje pouze 21 % komunálního odpadu, zatímco Německo, Rakousko, Nizozemí, Belgie jsou dlouhodobě nad 50 %. Většina odpadů v ČR končí na více či méně organizovaných skládkách, malé je materiálové i energetické využití odpadu.

Povinnost recyklovat elektroodpad byla v ČR na pokyn Evropské unie zavedena v roce 2005. Zákon o odpadech (zákon č. 185/2005 Sb.) nařídil výrobcům, že se musejí o své výrobky starat od okamžiku, kdy sjedou z pásů, až do okamžiku, kdy doslouží. Bylo také rozhodnuto, že výrobky, které se dostaly na český trh do 13. srpna 2005, jsou považovány za „historické“ – historický odpad.

Nový zákon

Původní zákon o odpadech byl zastaralý a nepřehledný, přestože byl už sedmnáctkrát novelizován.

Od 1. 7. 2010 nabyl účinnosti zákon č. 154/2010 Sb., který je další novelou zákona o odpadech. Novela reaguje na povinnost České republiky, která měla do konce roku 2010 implementovat novou rámcovou směrnici Evropského parlamentu a Rady (ES) z listopadu 2008 o odpadech a zrušení některých směrnic.

Původní zákon o odpadech nahradily dvě normy. Jedna tzv. čistě odpadová, která řeší pravidlo pro nakládání s odpadem, přes prevenci až po odstraňování a ukládání na skládky. Druhá legislativní úprava převzala původní část, která se týká sběru elektrospotřebičů, autovraků, baterií a obalů. To znamená, že existuje legislativa odpadová a výrobová. Mezi nimi totiž byly značné rozdíly, což způsobovalo v jednom zákonu problém.

Podle nového zákona musí obce od roku 2011 umožnit svým občanům třídít základní druhotné suroviny: papír, plasty, sklo, kovy, nápojové kartony a biologicky rozložitelný odpad (zpočátku tam, kde převažují rodinné domky, od roku 2013 pak i tam, kde převládá sídlištní zástavba).

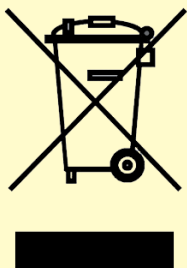
Novela předpokládá vybudování centrálního informačního systému odpadového hospodářství, který by měl poskytnout přehled o produkci odpadů a způsobech nakládání s nimi, o souhlasech k provozování zařízení, dopravních odpadů, dále o systému zpětných odběrů, včetně autovraků, skladů nebezpečných odpadů (PCB – polychlorované bifenylly), stavu finanční rezervy a volné kapacity skládek nebo přeshraniční přepravě odpadů.

Co je elektroodpad?

Elektroodpadem je míněno vysloužilé elektrozařízení, kterého se pro jeho nefunkč-

nost potřebujeme zbavit. Jedná se o všechna zařízení, která fungují na elektrický proud nebo na baterie. Často se můžeme v praxi setkat i s pojmem elektrošrot, vysloužilý elektrospotřebič, dosloužilé elektrospotřebiče atd.

Již zákon č. 185/2005 o odpadech, a to konkrétně v § 37 tohoto zákona, stanovoval všem výrobcům, posledním prodejcům a distributorům elektrických a elektronických zařízení náležitých do skupin uvedených v příloze č. 7 k tomuto zákonu, povinnost zajis-



Obr. 1. Tento symbol (umístěný na spotřebiči) vyjadřuje, že elektrozařízení nesmí být vyhozeno do komunálního odpadu, ale má být sbíráno odděleně

tit a financovat oddělený sběr, zpětný odběr, zpracování, využití a odstranění elektrozařízení a elektroodpadu.

Podrobnosti upravuje vyhláška č. 352/2005 Sb., o podrobnostech nakládání s elektrozařízeními a elektroodpady a o bližších podmínkách financování nakládání s nimi.

Všechny elektrovýrobky se dříve či později stanou elektroodpadem a bude nutné se jich zbavit odpovídajícím způsobem. To, zda se jedná o elektrozařízení, které nesmíme odložit do popelnice, ale musíme ho odevzdat do kolektivního, tzn. sběrného systému, poznáme podle značky (obr. 1).

Kolektivní systém

Kolektivní systém^{*)} je pojem, který významem slova jako by evokuje spolupráci. Ve skutečnosti tomu tak vůbec není! Jde o sběrný systém a šest největších „odpado-

vých firem“ v ČR – ASEKOL, s. r. o., EKO-LAMP, s. r. o., Elektrowin, a. s., OFO - Recycling, s. r. o., REMA Systém, a. s., RETELA, s. r. o. – tvoří kolektiv, ale jsou to nezávislé konkurenční firmy fungující na zcela tržních principech.

Proč je nutné třídít elektroodpad?

- Elektrozařízení mohou obsahovat množství toxických kovů a látek (rtuť, arzen, kadmi-um, olovo, ftaláty, bromované zpomalovače hoření, PVC, chrom ...ad.), které jsou nebezpečné pro životní prostředí.
- Materiálové a surovinové úspory – vyříděný elektroodpad lze recyklovat a získané materiály znovu využít.
- Odděleným sběrem elektrozařízení dochází k snižování objemu komunálního odpadu.
- Skládky komunálních odpadů nejsou koncipovány na to, aby skladovaly nebezpečný odpad, tedy elektrozařízení.
- Při koupi nového elektrospotřebiče je v ceně již zahrnut recyklační poplatek a recyklace je tudíž předplacena. Tu pak provádí zdarma kolektivní (sběrné) systémy, které většinou nabízí zdarma i přepravu přímo od klienta.

Kategorizace skupin elektrozařízení

(stanovených v příloze č. 7 zákona o odpadech)

1. **Velké domácí spotřebiče** – velká chladicí zařízení, chladničky, kombinace chladničky a mrazničky, mrazničky, pračky, sušičky, myčky nádobí, elektrické sporáky, elektrické plotny, mikrovlnné trouby, elektrické radiátory, klimatizační zařízení apod.
2. **Malé domácí spotřebiče** – vysavače, čisticí stroje na koberce, šicí stroje, žehličky a jiné spotřebiče používané k žehlení, mandlování a další péči o oděvy, topinkovače, fritovací hrnce, mlýnky, kávovary a zařízení pro otvírání nebo uzavírání nádob nebo obalů, elektrické nože, spotřebiče pro stříhání vlasů, sušení vlasů, čištění zubů, holení, masáže, hodiny, budíky, váhy, malé elektrické ventilátory apod.
3. **Zařízení informačních technologií a telekomunikační zařízení** – velké sálové počítače, servery, minipočítače, tiskové jednotky (samostatné centrální tiskárny), osobní počítače a laptopy (včetně základní procesorové jednotky, myši, monitorů a klávesnic), notebooky, elektronické diáře, tiskárny, kopírovací zařízení, elektrické

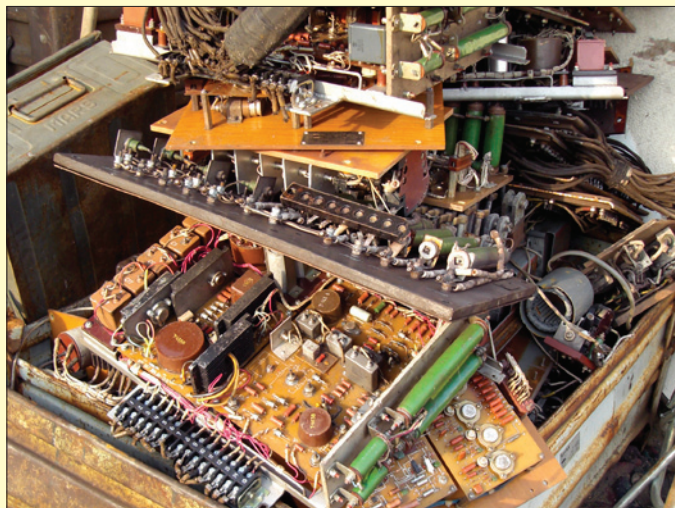
^{*)} Kolektivní systém – z hlediska významu slova „kolektivní“ pouze špatný překlad a jedna z největších kuriozit tohoto oboru! Nikoliv „kolektivní“, tedy ve vzájemné součinnosti aplikovaný systém (jako například „kolektivní dům – collective house“), ale systém sběru, sběrný, shromažďovací systém.

a elektronické psací stroje, kapesní a stolní kalkulačky, ostatní výrobky nebo zařízení pro sběr, ukládání, zpracování, prezentaci nebo sdělování informací elektronickým způsobem, uživatelské terminály a systémy, dálnopisy, faxy, telefony, telefonní automaty, bezdrátové a mobilní telefony, záznamníky apod.

4. **Spotřebitelská zařízení** – rádiové soupravy (radiobudíky, radiomagnetofony), televizory, videokamery, videorekordéry, hi-fi rekordéry, audiozesilovače, hudební nástroje apod.
5. **Osvětlovací zařízení** – svítidla pro žárovky s výjimkou svítidel z domácností, lineární (trubicové) žárovky, kompaktní žárovky, vysokotlaké výbojové světelné zdroje, včetně vysokotlakých sodíkových, halogenidových a směsných výbojek, nízkotlaké sodíkové výbojky apod.
6. **Elektrické a elektronické nástroje** (s výjimkou velkých stacionárních průmyslových nástrojů) – vrtačky, pily, šicí stroje kromě zařízení používaných v domácnostech spadajících pod skupinu 2, zařízení pro soustružení, frézování, broušení, drcení, řezání, sekání, stříhání, vrtání, děláni otvorů, ražení, skládání, ohýbání nebo podobné zpracování dřeva, kovů a dalších materiálů, nástroje pro nýtování, přibíjení nebo šroubování nebo pro odstraňování nýtů, hřebíků, šroubů nebo pro podobné účely, nástroje pro pájení, svařování nebo podobné použití, zařízení pro postřik, šíření, rozptyl nebo zpracování tekutých nebo plyných látek jinými způsoby, nástroje pro sečení nebo jiné zahradnické činnosti, ostatní elektrické a elektronické nástroje v jiné podskupině neuvedené.
7. **Hračky, vybavení pro volný čas a sporty** – elektrické vláčky nebo soupravy závodních autíček, ruční ovladače videoher, videohry, počítače pro cyklistiku, skoky do vody, běh, veslování atd., sportovní vybavení s elektrickými nebo elektronickými součástmi, výherní mincovní automaty, apod.
8. **Lékařské přístroje**¹⁾ (s výjimkou všech implantovaných a infikovaných výrobků) – používané v radioterapii²⁾, v kardiologii, v hemodialýze, v respirační a anesteziologické praxi, v radioterapii²⁾, in-vitro diagnostice, k analýze fyziologických funkcí, k mrazení pro účely poskytování zdravotní péče, k diagnostice ultrazvukem, v dalších činnostech, jako je zjišťování, prevence,

monitorování, ošetření, zmírnění onemocnění, zranění nebo postižení v jiné skupině neuvedené.

9. **Přístroje pro monitorování a kontrolu** – detektory kouře, regulátory topení, termostaty, přístroje pro měření, vážení nebo seřizování pro domácnosti nebo užívané jako laboratorní zařízení, ostatní monitorovací a kontrolní přístroje používané v průmyslových zařízeních (např. v kontrolních panelech), ostatní přístroje pro monitorování a kontrolu v jiné podskupině neuvedené.



10. **Výdejní automaty** – výdejní automaty na horké nápoje, výdejní automaty na horké nebo chlazené lahve nebo konzervy, výdejní automaty na tuhé výrobky, výdejní automaty na peníze, veškerá zařízení, která vydávají automaticky všechny druhy výrobků v jiné podskupině neuvedené.

Do elektroodpadu nepatří (elektrozařízení vyjmutá ze seznamu uvedených skupin):

- Výrobky, pro které není elektrický proud hlavním zdrojem energie, např. plynový hořák s el. ovládním, s výjimkou elektrických nebo elektronických součástí např. termostat, které mohou být z výrobku vyčleněny.
- Nosiče CD, DVD, kazety, diskety, VHS.
- Samotné plastové nebo kovové části a kryty elektrospotřebičů.
- Rtuťové teploměry.
- Řetězové motorové pily (na benzín), benzínové sekačky...
- Výrobky, pro které elektronické součásti nejsou nezbytně nutné pro splnění jejich základní funkce, např. blahopřání, mluvící hračka.
- Zařízení s elektrickými a elektronickými součástkami, které jsou stálou součástí ji-

ného celku např. autorádio, osvětlení v letadle.

- Velké stacionární průmyslové nástroje, tj. stroje nebo systémy sestavené kombinací jednotlivých zařízení nebo systémů za účelem společného provozu v jednom celku a ke specifickému účelu.
- Zařízení určená výlučně pro obranu státu, splňující definici elektrozařízení³⁾.
- Lékařské přístroje, které jsou implantované nebo infikované.
- Běžné, přímo žhavené žárovky a svítidla pro žárovky z domácností.

Předpokládané výhody nového zákona o odpadech

Zákon zásadním způsobem sníží administrativní zátěž především malých a středních podnikatelů. Hlášení o produkci odpadů se budou podávat elektroniky. Zvýšením minimální hranice, při které vzniká původcům odpadů povinnost podávat roční hlášení o produkci a nakládání s odpady z 50 na 100 kg nebezpečných odpadů a z 50 na 100 t ostatních odpadů, se sníží počet ohlašovatelů o 40 %. To bude opět znamenat významnou úlevu především pro drobné podnikatele. Ti přitom doposud hlásili údaje o produkci pouhých 1,5 %

celkového množství evidovaných odpadů. Podnikatelé tak ušetří více než 150 milionů korun.

Přenosné baterie bude odebírat každá prodejna elektro, fotovideo, hodin, počítačové a telekomunikační techniky a dále všechny prodejny nad 200 m², které je nabízejí. Výjimku mají jen hotely, restaurace, drogerie a čerpací stanice.

Menší elektrospotřebiče (do hmotnosti 5 kg) bude možné odevzdat v místě prodeje (pokud je prodejna větší než 200 m²) v nemezeném množství a bez vázání na nákup zboží. I v případě prodeje přes internet musí prodejce při dodání nového elektrospotřebiče zajistit převzetí starého.

Vzroste také počet míst pro odběr autovraků, budou minimálně v každé obci s rozšířenou působností. Náklady na sbernou síť i na ekologickou likvidaci vozů ponese výrobce. Odběr minerálních olejů a pneumatik musí výrobce zřídít ve všech obcích s rozšířenou působností, případně dalších, které o to požádají. Zpětný odběr baterií, akumulátorů, elektrospotřebičů, autovraků, minerálních olejů i pneumatik je pro občany bezplatný.

(zpracovala redakce Elektro)

Pozn. red.:

- 1) V zákoně č. 123/2000 Sb., o zdravotnických prostředcích a o změně některých souvisejících zákonů, ve znění pozdějších předpisů, jsou lékařské přístroje uvedeny jako zdravotnické prostředky.
- 2) Členění podle skupin se vztahuje i na elektrozařízení nepocházející z domácností.
- 3) Nakládání s radioaktivními odpady je v působnosti zákona č. 18/1997 Sb., o mírovém využívání jaderné energie a ionizujícího záření (atomový zákon), ve znění pozdějších předpisů