

Architekturní osvětlení lázeňského domu Livia

Ing. Radek Panchartek, Enika.CZ s. r. o.

Úvod

S úspěšnými realizacemi osvětlení prestižních budov se již čtenáři na stránkách časopisu Světlo setkali. Pozitivní reference z těchto akcí s sebou celkem logicky nesou další poptávky, přestože investoři i architekti jsou opatrní a u reprezentačních budov dlouho a pečlivě zvažují, komu zakázku svěří. V konečném důsledku riskují nejen své jméno, ale i promrhání nemalých finančních prostředků.

Proto firma Enika.CZ s. r. o. věnuje přípravě a realizaci podobných akcí mimořádnou pozornost a snaží se vyjít požadavkům zákazníků maximálně vstříc. Někdy i nabídkou nestandardních řešení. Právě invence s ohledem na využívání svítidel k jinému účelu, než k jakému byla původně navržena, je to, čím je zde popisovaná realizace mimořádná.

V lázeňském komplexu Karlových Varů je několik budov, jejichž fasády osvětlují svítidla dodaná firmou Enika.CZ s. r. o. Jednou z prestižních zakázek byla spolupráce na rekonstrukci lázeňského domu Livia v areálu hotelu Bristol Karlovy Vary. Budova byla rekonstruována pro cílovou skupinu hostů vyžadující nejvyšší úroveň služeb, jež přesahuje běžnou hotelovou kategorizaci.

Zadání zakázky bylo: *vytvořit jedinečné prostředí stylizované do doby největšího rozkvětu Karlových Varů*. To byla výzva jak pro architekty, tak pro dodavatele tech-



Obr. 1. Celkový pohled na budovu lázeňské vily Livia

a každý má svou vlastní neopakovatelnou atmosféru. Při tvorbě interiéru byly brány v úvahu i speciální požadavky zákazníků z Blízkého východu. Lze zmínit požadavky na orientaci dispozic, požadavky beroucí ohled na specifické hygienické návyky, dále to byla velká míra intimity soukromých prostor a naopak potřeba společenských a shromažďovacích prostor.

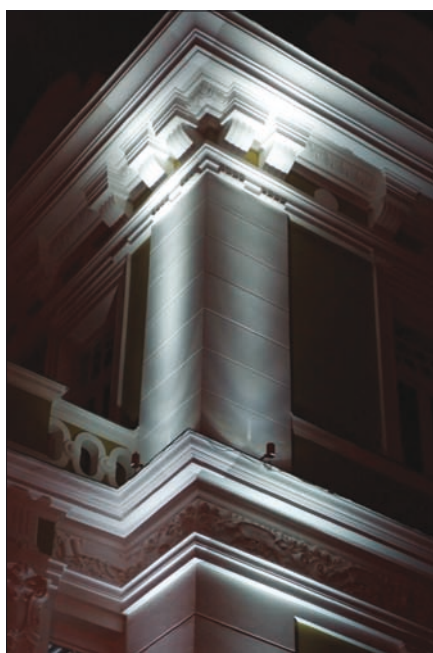
Při výzdobě se uplatnilo velké množství detailů a složitá zdobnost, barevnost v plných tónech (oblíbené modré, okřídlené, syté rubínové i zelené), využití keramiky, přírodních materiálů (oblíbené malované, vyřezávané a intarzované dřeva), rostlinné a abstraktní dekorativní motivy atd.

Součástí opravy byla i rekonstrukce původní zdobené fasády a balkonů. Dokončená stavba byla vybavena historizujícím nábytkem od českých a italských výrobců. Stěny ozdobily textilní tapety v kombinaci s barevnými malbami a dřevěnými obklady. Interiéry jsou vybaveny záclonami a závěsy s dobovými motivy. Svítidla v apartmánech a společných prostorách jsou replikami dobových secesních svítidel.

Osvětlení

Na osvětlení exteriéru budovy spolupracovaly firmy Elektromontáže pana Čáčky, zajišťující komplectaci a montáž osvětlení, a firma Enika s. r. o. jako výhradní dovozce a dodavatel svítidel Waldmann pro trhy v České republice a na Slovensku. Pro osvětlení byla poněkud nestandardně zvolena svítidla MCX-FL 3S, patřící do skupiny průmyslových svítidel Spot-LED 003, od firmy Waldmann, primárně určených k osvětlování obráběcích strojů.

Velkou předností těchto svítidel je vysoké krytí IP67 a mimořádná odolnost těsnění a pouzdra nejen proti vodě, ale i proti chladicím kapalinám a emulzím používaným při obrábění a proti odletujícím třískám. Tedy extrémní odolnost



Obr. 2. Detail osvětlení pilastrů světlotěmety Waldmann MCXFL 3S



Obr. 3. Denní pohled na vilu Livia z příjezdové silnice

ny. Tomu odpovídal i celkový rozpočet na rekonstrukci, jenž se pohyboval v řádu 100 milionů korun.

V objektu vily Livia vzniklo sedm různých originálních apartmánů, pojmenovaných podle historicky doložených osobností, které ve vile žily. Každý je osobitý



Obr. 4. Obdobný pohled v noci; osvětlení je efektivní a přitom mimořádně úsporné

i v zátěžích, jaké se při architekturním osvětlení nebudou vyskytovat, snad jediné s výjimkou přírodní katastrofy.

Waldmann MCXFL 3S jsou rozměrově malé a lehké bodové světlometry, jež jsou osazeny třemi čipy LED Luxeon K2. Hmotnost svítidla je díky hliníkovému, černě eloxovanému pouzdru zhruba 700 g. Úsporné svítidlo je napájeno 24 V, jeho odběr je 10 W, úhel poloviční svítivosti 10° a díky použitému světelnému zdroji LED je v podstatě bezúdržbové. Charakteristická architektura vily Livia z konce 19. století s výraznými pilastry v rozích fasády a mansard přímo vybízela k jejich využití při nasvětlování. Tato svítidla tedy nasvětlují rohy budovy lázeňského domu.

Světlometry, montované po dvojicích, jsou otočeny vzhůru tak, aby paprsek osvětloval oba boky rohového pilastru, a tím záramoval celou budovu. Tato montáž se opakuje v přízemí a prvním patře budovy, celkem je tedy použito šestnáct světlometů. Vysoké krytí svítidel je zárukou, že se do pouzder nedostane voda. „Studený“ světelný zdroj snižuje namáhání krycího skla oproti žárovkovým a výbojkovým světelným zdrojům.

Další svítidla jsou upevněna na bocích mansard podkrovních pokojů. V tomto případě jsou použita také svítidla osazená diodami LED. Vzhledem k velikosti mansard byla zvolena svítidla Patlite s příkonem 3 W. Se svítidly tohoto typu se čtenáři mohli seznámit při popisu realizace osvětlení lázeňského komplexu Kolonáda (viz Světlo 2007/5).

Svítidla jsou namontovaná z vnější strany, aby světlem nerušila ubytovaná ná-



Obr. 5. I nad osvětlenou kolonádou vystupuje budova vily Livia dosti výrazně

vštěvníky. Při pohledu zvenčí bílé světlo diod LED podtrhává charakteristické rysy secesní budovy typické pro lázeňskou architekturu konce 19. století.

Závěr

Realizovaná úprava lázeňského domu Livia je výsledkem pečlivé práce projektantů a montážní firmy. Světelná scéna byla modelována a několikrát ověřena v programu CADE Light, který umožnil posoudit výsledný efekt a najít optimální polohu jednotlivých svítidel. Navíc mohli projektanti pružně reagovat na připomínky investora a téměř v reálném čase dolo-

žit, jak se změny umístění světlometů projeví na celkovém osvětlení stavby.

Výsledný efekt je hodnocen velmi pozitivně. Jak dokládají přiložené fotografie, budova je situována uprostřed údolí, na mírném návrší nad lázeňskou kolonádou, obklopena stavbami podobného charakteru. Jestliže ve dne vystupuje z řady díky nové, pečlivě zrekonstruované fasádě, v noci je efekt ještě výraznější, mimo jiné proto, že okolní budovy zatím nasvětleny nejsou.

Secesní fasáda „zarámovaná“ sloupy bílého světla korespondujícího s barvou pilastrů podtrhuje jedinečnost budovy a přitahuje zraky lidí již od příjezdové silnice. Osvět-

lení mansard v noci vytváří pomyslnou „korunku“, završující celé dílo.

Použití svítidel původně určených ke zcela jinému účelu je zářným příkladem toho, že při navrhování osvětlení není nutné držet se jen zaběhnutých schémat, ale je možné plně uplatnit fantazii a tvůrčí invenci. Osvětlení je střízlivé, efektivní a přitom velmi úsporné, protože celková spotřeba je pouhopouhých 256 W(!).

Vzhledem k pozitivnímu ohlasu je pravděpodobné, že se s dalšími podobnými realizacemi zájemci setkají v některém z dalších čísel časopisu.

Foto: Václav Šourek