

Poklady světelné techniky ve sbírkách NTM v Praze

(část 2)

Sbírka svítidel v oddělení průmyslového designu

Záměr vytvořit sbírku svítidel v nově založeném oddělení průmyslového designu umožnil koncepčně navázat na dosavadní sbírku světelných armatur (star-



Obr. 1. Firma Franta Anýž, stolní svítidlo, IAS 5972, rok 1930

ší nekodifikovaný výraz *světelná armatura* znamená svítidlo bez světelného zdroje) Miloslava Prokopa. Neboť svítidla jsou objekty, jejichž tvary navrhují převážně výtvarníci nebo designéři, kteří by měli být výtvarně erudovaní, kreativní, navíc musí respektovat technologická úskalí výroby. Soustředila jsem se tedy na získání vybraných svítidel od roku 1920 až po současnost. Průběžně doplňovaný soubor svítidel převážně od českých designérů obsahuje nejen svítidla vyráběná v malých sériích nebo průmyslově, ale především originální studie a prototypy. Od firmy Franta Anýž jsme získali několik typických svítidel IAS z období 30. let dvacátého století. Právě tak jsem objevila zajímavá svítidla od Anýžova konkurenta, pražského pasíře a výtvarníka, autodidakta Leonarda Beitlera. Další velkou akvizicí nám přinesla pozůstalost získaná po designéru Josefu Hůrkovi, který působil v pražském Napaku v druhé polovině dvacátého století. Ačkoliv byl Hůrka ve své tvorbě limitován nedostatkem kvalitního materiálu, dokázal navrhnout několik desítek kvalitních, převážně celokovových svítidel pro interiéry, která byla oceňována

i pro svůj vzhled. Po Josefu Hůrkovi navrhoval počátkem 90. let minulého století nová svítidla s úspornými halogenovými zdroji designér Josef Mara, i tyto prototypy jsou v naší sbírce. Vývoj moderních svítidel s tzv. nově tvarovanými zářivkami po roce 1970 pokračoval především v Tesle Holešovice. Jedním z výzkumných pracovníků byl Ladislav Monzer, který nám do sbírky předal stolní a nástěnné zářivkové svítidlo z počátku 80. let dvacátého století, nazývané 2U. Je provedeno v typických rysech strohé, inženýrské esteti-



Obr. 2. Miloš Hájek, ambulantní zubolékařské svítidlo, rok 1975



Obr. 3. Pracovní svítidlo 2U, Tesla Holešovice, po roce 1980

Jana Pauly, kurátorka oddělení průmyslového designu, Národní technické muzeum, Praha

ky a jako světelný zdroj využívá zářivku ve tvaru písmene U. Ing. Ladislav Monzer se stal po roce 1995 poradcem naší nové sbírky svítidel a daroval nám pro ni také tvarové žárovky z Tesly nazvané Miniflex, Sonita a Intima. Ty byly využívány samostatně do snížených podhledů stropů nebo byly novým světelným zdrojem pro různé typy svítidel v podniku Lustry Kamenický Šenov. Koncem 80. let působil v Tesle mladý designér Karel Novotný a navrhl tam několik variabilních halogenových svítidel, jejichž prototypy jsme také získali. Zajímavým přírůstkem pro sbírku bylo účelové zubolékařské svítidlo designéra Miloše Hájka. Toto tvarově expresivní, účelné svítidlo s malým halogenovým zdrojem a nepřímým odraženým světlem, s tzv. studeným reflektorem se tvarově zcela vymykalo standardním uzavřeným reflektorům. Hájkův nový design a systém se dále uplatnily ve velkých závěsných svítidlech pro osvětlení operačního pole. Ve sbírce jsou i běžná chodbová a bezpečnostní svítidla podniku Elektrosvit v Nových Zámčích.



Obr. 4. Karel Novotný, halogenové svítidlo pro Teslu, rok 1986

Experimenty a prototypy

Od konce 90. let dvacátého století se dařilo pro sbírku získávat tvarové a technologické experimenty z oboru svítidel. Je to převážně výběr z klauzurních a diplomních prací nebo oceněné soutěžní projekty

jak studentů ateliérů designu českých vysokých škol, tak designérů. Podstatná je jejich dokumentační hodnota tvarového a technologického vývoje soudobých svítidel. Vlastníme např. model jednoduchého závěsného svítidla Lamp 002, kdy transportní obal žárovky Philips je vytvořen svnutým stínidlem z plastové fólie. Student Roman Kovář za tento nápad získal Stříbrnou medaili v prestižní soutěži Koizu-



Obr. 5. Roman Kovář, závěsné svítidlo Lamp 002, rok 1998



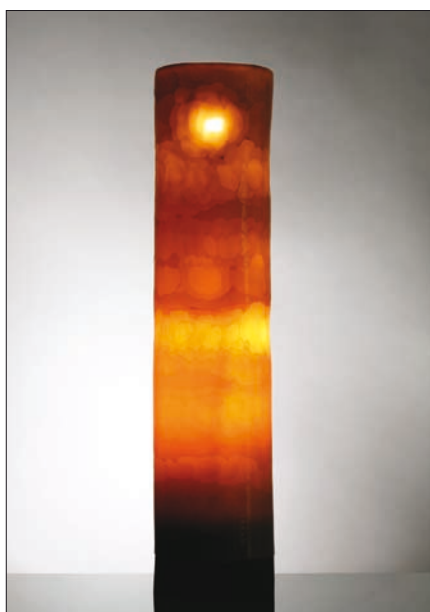
Obr. 7. Jitka Holasová, celoskleněná stolní svítidlo ze Simaxu, rok 2001



Obr. 6. Ondřej Václavík, vtipné stolní svítidlo Wireless lamp, rok 2006

návrhu Jitky Holasové. Z téhož materiálu jsou malé závěsné technicistní lampy od Veroniky Loušové, která pro jejich sestavení využila díly laboratorního skla. Subtilní celoskleněné stojanové svítidlo je od designérů z pražské skupiny Olgoj Chorchoj, kteří vytvořili minimalistický tvar stojanu z ohnuté skleněné trubky, vyvrcholený zářivkovou trubicí. Netradiční jsou moderní závěsná a stolní svítidla z bílého porcelánu, která jsou inspirativním experimentem a ukázkou jeho

mi International Lighting Design Competition for Students 1999 v japonské Ósace. Právě tak je ve sbírce soubor oceněných studentských svítidel ze soutěže McLight', která hledala nová svítidla pro provozovny firmy McDonald. Dalším přírůstkem sbírky je stolní, lehce sestavitelné a vtipně ovladatelné svítidlo Wireless Lamp, využívající diody LED, jež bylo oceněno Národní cenou za studentský design 2007. Jeho mladý designér Ondřej Václavík pro ně hledá výrobce. Neméně zajímavou část sbírky tvoří celoskleněná studentská svítidla. Stolní geometrické tvary z tabulového skla se záměrně viditelnou elektroinstalací jsou od Jitky Skuhrové. Další krásné stolní svítidlo, které si svou elegancí nezadá se svítidlem z Bauhausu z roku 1928, je celoskleněná lampa (zastaralý nekodifikovaný výraz *lampa* zde i dále většinou ve významu stolní svítidlo ponecháváme pro zachování dobového stylu vyjadřování) organického tvaru nazvaná Medúza. Celá je vyrobena z technické skloviny Simax podle



Obr. 8. Barbora Hrtáňová, svítidlo z bílého porcelánu

netradičního využití od studentek – designerek Barbory Hrtáňové a Zity Brožkové. Určitý protipól ke svítidlům z chladných materiálů tvoří kolekce recyklovatelných tvarově působivých svítidel z papírové lepenky od architekta Jiřího Kočandrleho. Kolekce byla oceněna na veletrhu designu Art&Interior 2005; tým designér navázal na své experimenty ve vytváření recyklovatelného nábytku z kvalitní vrstvené papírové lepenky. Z tohoto materiálu vytvořil také soubor obalů, desek a tašek, jenž byl oceněn Národní cenou za design ČR 1994. Ve sbírce jsou zastoupena i svítidla pražské firmy Rendl a brněnské firmy Lucis. Pro tu úspěšně navrhuje Darja Podboj se svým kolegou René Šulcem. Lucis beze zbytku využívá všechny jednotlivé návrhy designérů a rozpracovává je vždy do souboru – svítidlo závěsné, stolní, stojanové a nástěnné.

Autorská unikátní svítidla sbírky NTM

Naše sbírka svítidel získávala postupně prestiž nejen mezi designéry, ale také kolegy architektky a památkáři. Dostáváme nabídky na převzetí svítidel z renovovaných historických interiérů. Přijali jsme velkou kolekci svítidel z rekonstruované budovy České národní banky v Praze,



Obr. 9. René Šulc, stojanové svítidlo Medúza pro firmu Lucis Brno, rok 2004

kteří zahrnuje původní funkcionalistická svítidla z konce 30. let dvacátého století od arch. Františka Roitha, a také několik typů z 60. a 70. let, která byla do budovy banky doplňována. Právě tak u nás skončila část velkého souboru variabilně sestavitelných celoskleněných svítidel, ještě nedávno zavěšených ve vstupní hale budovy bývalého Centrotexu v Praze. Fou-



Obr. 10. Pavel Kupka, model nouzového svítidla pro Nostický palác ve spolupráci s Ing. L. Monzrem, rok 2003

kaná svítidla byla vyrobena na zakázku počátkem 70. let minulého století podle návrhu význačného skláře Stanislava Libenského. Šťastou shodou okolností jsme získali autorská svítidla od dalšího proslulého skláře René Roubíčka. Původně byla tato nádherná celoskleněná svítidla z ručně tažených křišťálových prutů vytvořena pro sály Martinického paláce. Zajímavým přínosem jsou dva celoskleněné světelné objekty z lehaného skla, které si pro interiér svého domu v polovině 70. let navrhl architekt Karel Prager.

Tyto znamenité akvizice autorského designu se sice vymykají základnímu zaměření sbírky na svítidla průmyslově vyráběná, ale jsou ukázkou vysokého výtvarného mistrovství návrhů v oblasti svítidel s tvarovou reflexí doby svého vzniku.

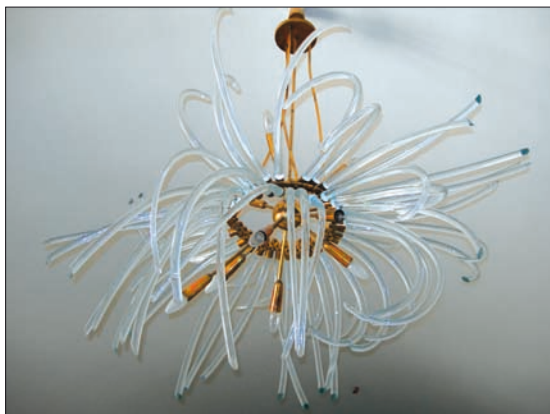
Zahraniční vzory svítidel

Svítidla českých designérů doplňuje malá kolekce vybraných zahraničních svítidel, která jsou tzv. ikonami moderního designu. Jsou to převážně italská svítidla, např.: stolní lampa na malé napětí Tizio od Richarda Sappera, dominantní stolní světelný objekt Shogun Tavolo od architekta Mario Botty, netradiční svítidlo Pau-

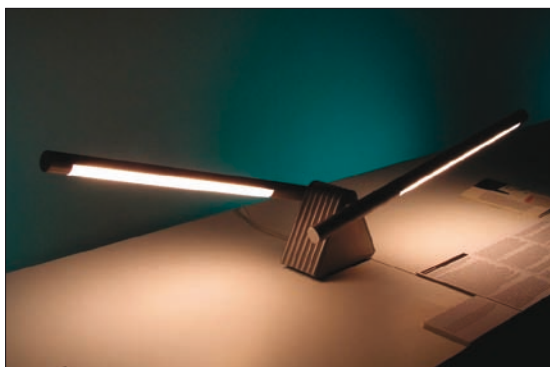
sania od Ettore Sottasasscho jr., výsuvné malé svítidlo Jazz od Ferdinanda Alexandra Porscheho, organicky tvarovaná stolní lampa Stratos od Nuccia Bertoneho. Dále je to pracovní lampa Ala studia Bonetto, na které se podílel tam v emigraci pracující český designér Otakar Diblík. Z jeho tvorby v Miláně jsme získali darem variabilně polohovatelné zářivkové svítidlo Flu 80, které bylo oceněno významnou cenou Compasso d'Oro 1981. Tato výjimečná svítidla doplňuje proslulá stolní lampa z Bauhausu, společné dílo Vilhelma Wagenfelda a Carla Juckera. Zcela čerstvým přírůstkem je interiérové svítidlo Living Colours – novinka roku 2008 od firmy Philips, využívající diody LED a technicky zajímavě měnící barvy světla, se zcela aktuálním designem, v roce 2008 dvakrát oceněná.

Význam sbírky osvětlení v NTM

V průběhu čtrnácti let existence sbírky oddělení průmyslového designu bylo převážně dary získáno takřka 300 svíti-



Obr. 11. René Roubíček, autorské celoskleněné ručně tvarované svítidlo, 70. léta 20. stol.



Obr. 12. Otakar Diblík, polohovatelné svítidlo FLU, rok 1980

del. Tato sbírka je živým pracovním nástrojem kurátorů, je otevřeným a systematicky doplňovaným souborem, který má bezesporu didaktický charakter. Pro české studenty designu a profesní designéry se stalo ctí, umístit své svítidlo ve sbír-

ce našeho muzea, neboť svítidla se stávají součástí výstav a expozic. Nicméně dosud se nám nepodařilo naplnit záměr Ing. Miloslava Prokopa: vytvořit stálou expozici světelných zdrojů a jejich světelných armatur – svítidel. V blízké budoucnosti však zpřístupníme tuto zajímavou, v NTM uloženou sbírku zájemcům, badatelům a odborníkům alespoň v podobě studijního depozitáře.

Pro stále rozšiřovanou sbírku svítidel



Obr. 13. Stanislav Libenský, variantně skladebná závěsná svítidla, po roce 1972, a) jednotlivé skladebné díly, b) svítidlo

rádi získáváme i původní skici nebo technické výkresy, popř. modely svítidel od jejich autorů. V doprovodném archivu sbírky jsou uloženy dílenské knihy s průvodními skicami od firmy Anýž. Také se podařilo získat souběž sádrového modelu organicky tvarované ruční dynamosvítily od prof. Zdeňka Kováře z roku 1947 a podle ní zhotoveného výrobku zn. Napako. Sběrka průmyslového designu bude i nadále doplňována autorskými kresbami a tuto akviziční strategii budeme uplatňovat také u sbírky svítidel, kterou navazujeme na plány Miloslava Prokopa.

Uvítáme další kvalitní svítidla, která by nám jednotlivé firmy nebo galerie věnovaly do naší sbírky, a tím zanechaly výraznou stopu pro budoucnost.

☒