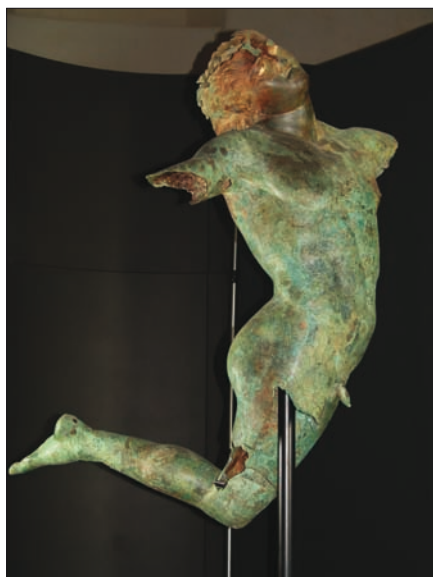


# Projekt Rozeznání tvaru

Ing. Petr Žák, Ph.D., ETNA s. r. o.

Světlo je důležitým médiem, které člověku zprostředkovává velkou část informací o okolním prostředí. Světlo umožňuje vnímat okolní svět nejen vizuálně, ale také emocionálně. Jednou z oblastí, kde se velmi výrazně uplatňují oba aspekty vnímání, jsou muzea a galerie. Navíc se v těchto prostorech objevuje ještě jedno důležité hledisko spojené s osvětlováním, a tím je interpretace uměleckých děl. Jestliže je osvětlení schopno podpořit interpretaci uměleckého díla, tedy vyjádřit je v kontextu určité situace, určité doby nebo prostředí, kde vznikalo, nebo vyjádřit



Obr. 1. Originál sochy Tančícího satyra

řit příběh, ke kterému se váže, nabízí tím návštěvníkovi další, hlubší rovinu poznávání díla a také nové zážitky.

V současné době osvětlení exponátů v muzeích a galeriích vychází ze zkušeností a představ kurátorů a autorů expozic, popř. ze zkušeností světelných techniků, kteří výstavu osvětlují.

Způsob osvětlení výstavních prostorů a jeho principy zpravidla odpovídají požadavku na dostatečný vizuální vjem exponátů. Osvětlení je tedy vázáno spíše na formu uměleckého díla než na jeho obsah.

V roce 2006 iniciovala italská společnost iGuzzini ve spolupráci s Ústředním institutem pro restaurování v Římě projekt pod názvem **Rozeznání tvaru**. Cílem tohoto projektu je pokusit se na konkrétním uměleckém díle ukázat kapacitu pohledů na jeho interpretaci i širí možných

vjemů a prožitků při jeho pozorování. V rámci projektu jsou osloveni lidé různých profesí, kteří nejsou bezprostředně svázáni s osvětlováním, mají rozdílné životní zkušenosti, znalosti a zážitky, jež determinují jejich vnímání světa. Jejich úkolem je na základě podrobného seznámení

osvětlení jeho formy. Zdánlivě zde dochází k situaci, kdy se oba uvedené přístupy dostávají do určitého konfliktu a vyvstává zde řada otázek. Je možné určit, který přístup je správný? Je podstatnější forma, nebo obsah uměleckého díla? ... Možná lepším řešením, než se snažit hledat od-

pověď na tyto otázky, je nabídnout návštěvníkovi možnost vidět umělecké dílo v různých světelných podmínkách a odpověď nechat na něm. To je i určitým skrytým mottem celého projektu.

Uměleckým dílem, které bylo zvoleno pro projekt **Rozeznání tvaru**, je kopie antické sochy **Tančícího satyra**. Satyrové jsou mytologické postavy, které doprovázeli boha vína Dionýsa na jeho cestách. Zpravidla byli zobrazováni v podobě napůl člověka a napůl kozla s kučeravými vlasy, špičatými ušima, tupým nosem, růžky, oháňkou a kozlíma nohama. Jedna ze soch zobrazujících tančící postavu satyra byla nalezena v pobřežních vodách poblíž sicilského města Mazara del Vallo v březnu 1998. Z mořského dna bylo vyzdvíženo pouze její torzo a levá noha. Výška bronzové sochy je dva metry, hmotnost téměř dvě stě kilogramů.



Obr. 2. Prezentace projektu Rozeznání tvaru v Miláně

se s uměleckým dílem navrhnout vlastní osvětlení, které by podle nich dílo nejlépe vystihovalo. V průběhu projektu se ukazuje obrovská šíře názorů a přístupů, které se nesnaží vzájemně polarizovat v rámci kategorií: osvětlení vhodné a osvětlení nevhodné, ale naopak se vzájemně respektují, doplňují a umožňují celý projekt rozvíjet a posouvat.

Při osvětlení, které vychází z interpretace uměleckého díla, nemusí být dílo dokonale osvětlené a čitelné ve všech svých detailech, a přesto dojem návštěvníka z uměleckého díla může být daleko hlubší a intenzivnější než při dokonalém

mů. Vznik sochy je datován do období mezi 3. a 4. stoletím př. n. l. Podle některých historiků je autorství připisováno řeckému umělci Praxitelovi. Při restaurování sochy v Ústředním institutu pro restaurování v Římě řešili odborníci řadu problémů spojených např. se sestavením oddělených částí, s poškozením způsobeným korozi a mořskými usazeninami nebo s návrhem podpěrné konstrukce. Pro sestavení podpěrné konstrukce byl vytvořen trojrozměrný digitální model sochy. Následně byl s použitím moderních výrobních metod (reverzní inženýrství, rychlá výroba prototypu) vytvořen

také fyzický model sochy. Oba modely, virtuální i fyzický, jsou důležité nejen z pohledu dokumentace a restaurování uměleckého díla, ale také z pohledu jeho prezentace. V muzeích a galeriích, kde je vystavování uměleckých děl limitováno nejen jejich uměleckou hodnotou, ale také výstavním prostorem, nabízejí zmíněné modely rozšíření prezentace díla prostřednictvím elektronických médií i hmatového vnímání.

Vzhledem k tomu, že tvar trojrozměrných uměleckých děl lze vnímat prostřednictvím dvou lidských smyslů, a to zraku a hmatu, má projekt dvě části pod názvy Vidět tvary a Dotýkat se tvarů. Část projektu pod názvem Vidět tvary je založena na zrakovém vnímání sochařského díla při různých světelných podmínkách. Pro vytváření různorodých světelných podmínek a scén byla vytvořena speciální konstrukce ve tvaru krychle o stranách 3,5 m. V zadní a bočních stěnách je dutina krytá průsvitným materiálem (Barisol). V dutině jsou instalována zářivková svítidla osazená barevnými zářivkami (RGB), které umožňují díky individuálnímu ovládnutí plynule měnit teplotu chromatičnosti i barvy světla pozadí. V úrovni stropu jsou nainstalována čtyři podhledová svítidla, která napomáhají vytvořit horní rozptýlené osvětlení o různé teplotě chromatičnosti. Po obvodu stropu je upevněna napájecí lišta osazená směrovými svítidly Tecnica pro halogenové žárovky 100 W, typ AR111, s velmi dobrou eliminací parazitního světla. Všechna svítidla

jsou připojena a ovládána prostřednictvím řídicího systému osvětlení (protokol DALI), který dovoluje ve spolupráci s jednotlivými autory vytvářet jak statické, tak dynamické světelné scény. Tyto scény jsou uloženy do paměti řídicího systému. Návštěvníci si uvedené scény mohou vyvolávat a pozorovat umělecké dílo v různých světelných podmínkách. Část projektu Poznávání hmatem je zaměřena na hmatové vnímání uměleckých děl nevidomými a zrakově postiženými návštěvníky. V rámci této části projektu se vyu-

žívají kopie uměleckého díla a jeho částí ve vhodném měřítku a zhotovená z vhodného materiálu.

Projekt Rozeznání tvarů byl oficiálně představen 23. května 2006. Slavnostní představení se konalo v prezentačním prostoru italské společnosti iGuzzini v Miláně. Pro vytvoření návrhu světelných scén byly osloveny čtyři významné osobnosti italského kulturního života, jejichž profese nejsou přímo spojeny s osvětlováním. Byli to Gillo Dorfles, umělecký kritik a historik designu, Angelo Mombelli, odborník na vnímání slabozrakých, Paolo Moreno, archeolog, Vincenzo Cerami, scénárista a spisovatel.



Obr. 3. Záblesky noci, Ludvík Grym

Dalším pokračováním projektu Rozeznání tvarů byla výstava věnovaná antickému sochaři Praxitelovi, otevřená 23. března 2007 v muzeu Louvre v Paříži. Pro zrakově postižené návštěvníky byla součástí expozice také maketa Tančícího satyra a detail jeho hlavy. Pro vypracování návrhu světelných scén byli osloveni Jean-Luc Martinez, správce oddělení řeckého, etruského a římského umění v Louvru, Alain Pasquier, vedoucí oddělení antiky v Louvru, a Agnes Robert, slabozraká operní pěvkyně.

**Nejnovější představení projektu Rozeznání tvarů** je součástí prezentace Homérova muzea v Anconi v Italském kulturním institutu v Praze, kterou **je možné zhlédnout od 20. října 2008 do 31. ledna 2009**. Homérovo muzeum vyvíjí řadu aktivit a organizuje kulturní akce pro nevidomé a zrakově postižené. Jeho expozice je zaměřena na lidi se zrakovým postižením a veškeré exponáty v tomto muzeu je možné vnímat jak prostřednictvím zraku, tak i hmatu. Mezi oslovenými autory byly Marie Kuncová a Josef Cerha jako zástupci zrakově postižených, Ivan Neumann, historik umění, Jiří Kačer, sochař, Ludvík Grym, architekt, a Václav Hudeček, houslista. V následující části jsou uvedeny zkrácené přepisy, které popisují jednotlivé světelné scény.

#### Marie Kuncová, zástupce zrakově postižených

Já jsem si vybrala světelnou scénu, kdy vedle osvětlení shora jsou osvětleny i boky. Působí to na mě pocitem tepla, kdy vlastně žlutá barva, nebo její odstín, sochu tak jako zpříjemňuje...

Bodové osvětlení shora mně při pohledu z větší dálky umožňuje vidět nejenom obrysy té sochy, ale i jednotlivé kontury těla. Můžu si představit, nebo vlastně vidět sochu tak, jak ji viděli ti, kteří ji tvořili.

#### Josef Cerha, odborník na vnímání zrakově postižených

Mám-li mluvit o sobě, zvolil jsem takovou intenzitu a způsob osvětlení i úhel dopadu světla, který mně vyhovuje. Větší intenzita by vedla k přesvětlení celého prostoru, což by mohlo vyvolat dojem dokonale rozptýleného světla. Něco jako když se osvětlí mlha. Zanikají konkrétní kontury a celé je to na úkor vnímání konkrétního předmětu. Zvolená intenzita umožňuje to, že socha pro mě vystupuje z prostoru, a mohu-li to doplnit hmatem, je to situace, která mi umožňuje získat tu nejlepší představu o tomto díle.

#### Ivan Neumann, historik umění

...osvětlování sochy pro mě byl vlastně velký zážitek, i když v běžné muzejní praxi to člověk dělá, ale ne tímto způsobem. Já jsem při osvětlování vycházel ze dvou věcí. Jednak ze své praxe muzejníka, protože jsem si řekl, že jestliže budu nasvětlovat sochu, musím ji nasvítit tak, aby návštěvník to dílo viděl v úplnosti, komplexnosti, ale zároveň pochopil, co je to trojdimenzionální umělecké dílo. To zaprvé. A zadruhé jsem chtěl, aby si návštěvník uvědomil námět, důvod vzniku toho díla. Aby také zažil to vzrušení, protože ta socha zobrazuje satyra v extázi, ten satyr tančí rituální tanec a nachází se ve chvíli jakéhosi mystického zření. Rozhodl jsem se, že napětí, které ta situace vyvolává, musí být v osvětlení vidět.



Obr. 4. Představení Tančícího satyra (zprava P. Ceregioli, L. Grym, J. Polášek)



Obr. 5. Diskuse o osvětlení mezi V. Hudečkem a P. Ceregiolim

Zároveň to musí končit tím, že návštěvník skutečně uvidí trojdimenzionální umělecké dílo. Zvolil jsem proto měnící se osvětlení, začínající vlastně jakousi neutrální, zelenou barvou, jako by zněla tiše hudba, a do toho první dramatický moment: osvětlení obličejů, aby bylo vidět, že se tu odehrává drama. Potom světlo pomalu osvětluje celou sochu, aby bylo vidět, že je tu před námi skvělé sochařské dílo, a tyto dva zážitky se vlastně spojují v jeden velký zážitek návštěvníka muzea.

#### Jiří Kačer, sochař

... já jsem se snažil prezentovat torzo sochy tančícího satyra takovým způsobem, abych trochu přiblížil divákům i tu nedávnou historii, vlastně její objevení a vyzdvižení. Myslím si, že je to, s určitou nadsázkou, zároveň i taková šance prezentovat tu věc, jak k nám vlastně přichází z té hluboké historie, teda hodně, hodně staletí hluboko ... rád bych tuto situaci evokoval dynamickým osvětlením tak, že začne na tmavém zeleném pozadí, což může trochu připomínat mořské hlubiny. Socha bude tímto pozadím jenom mírně nasvětlována a intenzita zelené barvy bude pomalu stoupat. To může

evokovat blížící se hladinu, kde už voda není tak tmavá. Zároveň přibývá intenzity reflektorů, které přímo osvětlují vlastní sochu, a ona se stává pomalu čitelnější a čitelnější. Zelená barva pozadí bude nakonec přecházet až do takové denní modré, při které vyvrcholí i intenzita osvětlení sochy, což by vlastně mělo být takové maximum, jak můžeme tu věc podat...

#### Ludvík Grym, architekt

Vlastně jak jsem k tomu přistoupil? Nejprve jsem si vyslechl, o čem je tančící satyr, o čem je vlastní socha, co reprezentuje, co má symbolizovat. Potom jsem se seznámil s technikou, která je k dispozici, a pak jsem se zamyslel ... dospěl jsem k tomu, že vlastní socha mě velmi překvapila tím, jak je živá, jak je dynamická, jak je vlastně i současná, a řekl jsem si, že se ji pokusím nasvítit tak, že neprezentuji sochu v muzeu, ale přepíšu ji do analogie fotografie. Fotím toho tancujícího satyra uprostřed bakchantského večírku, uprostřed ohňů a pochodní a dovádějících lidí, a to jsem se pokusil přepsat do osvětlení ... koncept osvětlení jsem postavil na tanci mezi ohni, proto jsem chtěl, aby byl osvětlen hodně zespodu, aby byl osvětlen velmi

kontrastně, tak, jaké je světlo mezi ohni, ostré jasy a tma. Jako podstatné jsem viděl osvětlit výraz v tváři naopak plošně, abych zdůraznil, jak je nepřítomný, snad ve vrcholné extázi, kdy už je tělo ovládané nebo zmítané jinými smysly, vášní...

#### Václav Hudeček, houslista

...o výtvarných dílech nerad mluvím, protože výtvarné dílo vnímám jako věc pocitovou, sám jsem muzikant a jsem rád, když se hudba vnímá pocitově a když jí posluchač takzvaně nerozumí. Protože když tomu rozumí, té hudbě a i výtvarnému umění, tak už je poznamenán tou odborností a už mu nepřináší tolik radostí jako spontánní pocitové vnímání. Tato socha je něco úžasného. Protože s mojí ženou rádi chodíme do galerií, viděl jsem v životě už opravdu mnoho krásných věcí, ale takovou emoci, jakou ve mně vyvolala tato socha, už jsem dlouho nezažil ... tato socha mně připadá, že je v ní zobrazen člověk ve všech svých podobách. Když se podíváte na tu tvář, ač je to satyr, tak ta tvář vám může připomenout anděla, místy Ježíše Krista, člověka hříšného i člověka naprosto čistého. A jak mu chybí ta noha, tak když přimhouříte oči, tak vidíte rybu, připadá mi to, že i my pocházíme z vody, z moře. Symbolické je i to, že socha byla nalezena v moři ... myslím si, že té soše sluší jemné navícení se zvýrazněním její andělské tváře v tom modrém, chcete-li moři, chcete-li, může to být nebe. Polepšený satyr směřuje, letí k nebi. Může to být také šperk v modré kazetě na modrém sametu...

*Koncept projektu:* Výzkumné středisko iGuzzini, Recanati, Itálie

Hlavní restaurátorský institut, Řím, Itálie  
*Odborná spolupráce:* Homérovo muzeum, Ancona, Itálie

*Autoři světelných scén:*

Itálie: V. Cerami, G. Dorfler, A. Mombelli, P. Moreno

Francie: J. L. Martinez, A. Pasquier, A. Robert

ČR: M. Kuncová, V. Cerha, I. Neumann, J. Kačer, L. Grym, V. Hudeček

*Poděkování:* Trapani Bureau, za zajištění souhlasu s používáním kopie sochy Tančící satyr

*Foto:* Massimo Berretta, Petr Janžura

*Další informace:* [www.etna.cz](http://www.etna.cz), [www.ilsatiro.it](http://www.ilsatiro.it)

**etna**  
**iGuzzini**

ETNA s. r. o.

Mečislavova 2, 140 00 Praha 4

tel.: +420 257 320 595, +420 257 320 597

fax: +420 257 310 604

brána gsm: 724 912 091

e-mail: [etna@etna.cz](mailto:etna@etna.cz), [www.etna.cz](http://www.etna.cz)