

Záhadný přístroj?

Určitě většina z nás narazila při úklidu půdních nebo jiných „skladovacích“ prostor na nějaký ten záhadný nástroj, přístroj nebo



Obr. 1. Celkový pohled na přístroj

zařízení, u kterého nebylo hned jasné, k jakému účelu byl určen či používán. A přesně s touto situací se setkal náš čtenář – pan Dobeš, který při prohlídce svého domu našel záhadnou bedýnku a v ní podivný přístroj (viz obr. 1 až obr. 3). Pan Dobeš se na redakci časopisu Elektro obrátil s žádostí o pomoc při pátrání po původu a účelu nalezené „věci“:

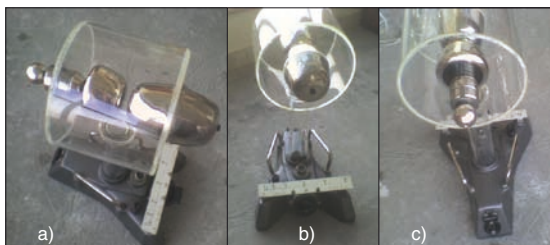
„Dobrý den, během prohledávání půdních prostor našeho domu jsem objevil podivný přístroj (pravděpodobně měřicí přístroj). Je to výrobek švýcarské firmy Trub.



Obr. 2. Stupnice přístroje

Tauber. Přístroj je v dřevěné krabici, dříve ve patřil podniku Tesla Valašské Meziříčí. Chtěl jsem Vás tedy zdvořile požádat o identifikaci tohoto přístroje, a pokud byste mi v krátkosti napsal, k čemu slouží a o co vlastně jde, budu Vám velmi vděčný. Rád bych také věděl aktuální cenu přístroje. Zajímá mne to jen ze zvědavosti. S pozdravem, Pavel Dobeš.“

Ze zasláných informací a fotografií se naší redakci podařilo zjistit, že jde pravděpodobně o elektrostatický kilovoltmetr s proměnnou vzdáleností – měřicí přístroj vyrobený ve známé švýcarské firmě z dvacátých let minulého století Trüb, Täuber & Co. AG z Curychu (obec Hombrechtikon). Pro jejich přístroje se používala také zkratka *trub-tauber*. Následně při bližší prohlídce tohoto přístroje pan Dobeš ještě zjistil několik doplňujících údajů, jako např. že výrobní číslo přístroje je 690788/9 nebo že přístroj má vzadu dvě přípojovací zdířky a jeho stupnice bílé barvy je vyznačena v kV. V dřevěné bedně dále našel také krabičku s ocelovými plíšky (obr. 4), které mají na sobě vyryty údaje 6, 15 a 30 kV, přičemž jeden plíšek zde chybí.



Obr. 3. Detail přístroje: a) shora, b) zepředu, c) zezadu



Obr. 4. Krabička s ocelovými plíškami

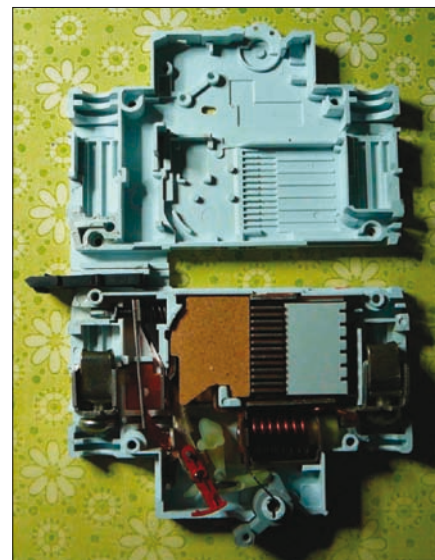
Redakce Elektro se tímto obrací na své čtenáře, kteří s podobným přístrojem přišli do styku nebo ho znají z praxe a vědí, k čemu slouží a jak se používá, zda by nám nepomohli doplnit kusé informace.

Za tuto pomoc předem děkujeme.

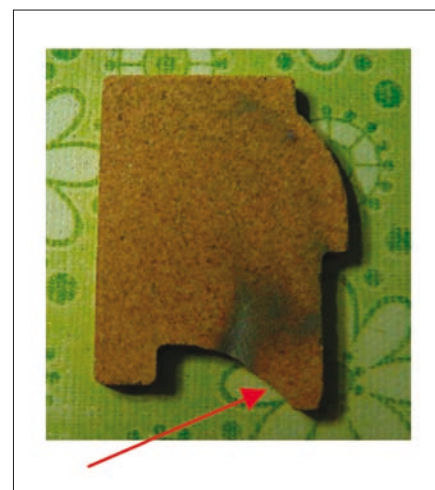
(redakce Elektro)

Proč ten jistič nefunguje?

Takto jsem se ptal sám sebe po zkoušce vadné žehličky, která ho vypnula spolu s předřazeným jističem. Nedalo mi to a po otevření jističe (obr. 1) jsem teprve pochopil, proč nejde jistič znovu zapnout.



Obr. 1. Otevřený jistič zablokovaný proti zapnutí kouskem odštěpnuté keramiky



Obr. 2. Keramická destička s chybějícím kouskem keramiky (místo ukazuje šipka)

Při rozepnutí jističe oblouk odštěpil kousek keramiky z destičky, která je součástí zhášecí komory. Tento kousek keramiky zapadl do jemné mechaniky jističe, a zabránil tak jeho opětovnému zapnutí. Šipka na obr. 2 naznačuje místo, kde se kousek keramiky odštěpl.

Jiří Reich, předseda sekce elektrotechniků jižní Moravy při KHK Brno