

Petr Behrens – umělec, architekt a především designér

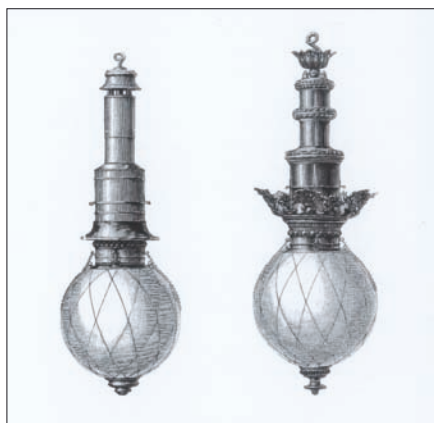
Jana Pauly, kurátorka oddělení průmyslového designu,
Národní technické muzeum Praha

Úvod

Jedním z prvních umělců konce 19. století, který vypracovával návrhy pro průmyslovou výrobu, byl německý architekt a designér Petr Behrens (1866–1940). Zapsal se do dějin designu jako první průmyslový designér v Evropě. Studoval na uměleckých školách v Karlsruhe, Düsseldorfu a Mnichově v letech 1886 až 1891 a již roku 1892 patřil k zakladatelům pokrokového kroužku umělců v Mnichově zvaného Secese. Až roku 1897 se rozhodl zaměřit se na navrhování užitečných předmětů pro uměleckořemeslné zpracování. Navrhoval nábytek, kober-



Obr. 1. Petr Behrens ve své pracovně po roce 1900



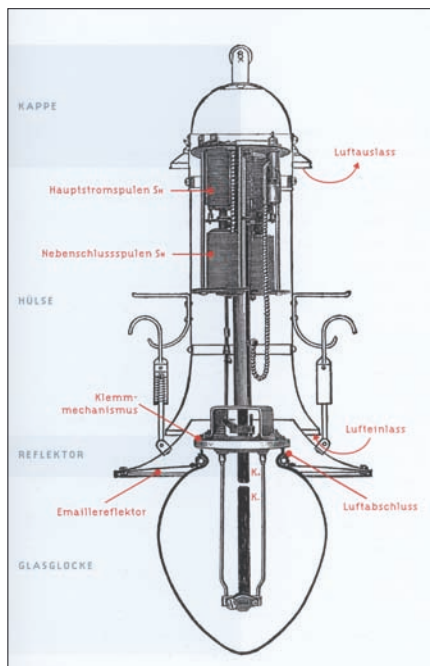
Obr. 2. Tak zvané obvyklé a „krásné obloukovky“ z AEG okolo roku 1900

ce, skleněné nádoby, porcelánové servery, přístroje, ale i tapety a látky. Jeho nové, moderní návrhy vzbudily značný zájem na uměleckých výstavách v Berlíně a Mnichově, neboť začaly přímo ovlivňovat průmyslové vyráběné předměty.

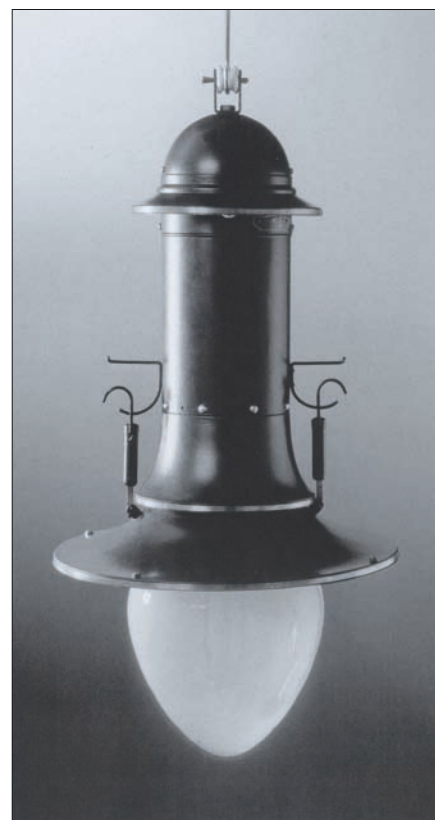
Cíl tvorby – jednoduchost, estetika a vysoká funkčnost užitečných předmětů vyráběných stroje

Behrens v první řadě vyznával užitečnou funkci předmětu, teprve poté následova-

lo rozhodnutí o jeho estetickém ztvárnění. Svůj umělecký koncept jednoduchého funkčního tvaru předmětu s minimálním dekorem programově uplatňoval ve



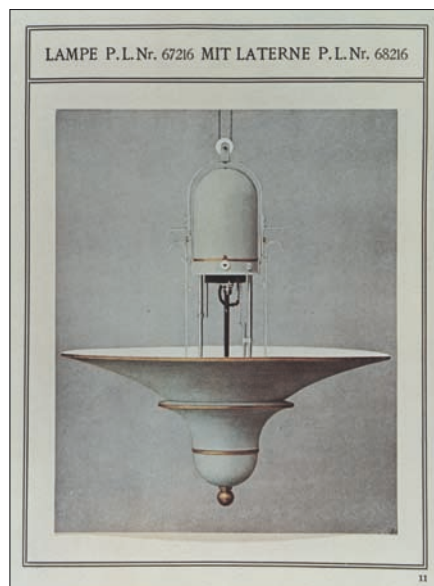
Obr. 3. Schéma nové bezodborné úsporné obloukové lampy AEG



Obr. 4. Nová bezodborná úsporná oblouková lampa AEG, design P. Behrens

své tvorbě pro umělecká řemesla, která byla koncem 19. století zahlcena pseudohistorickými vzory, počínaje neogotikou, přes neorenesanci, neobaroko po opakující se rozmělněné rokoko, to vše přezdobeno dekorem. Svůj program jednoduchého tvarosloví Petr Behrens představil již po roce 1898 v Darmstadtu v návrzích předmětů užitého umění v uvolněném stylu rostlinné secese. Do malé Umělecké kolonie, založené a podporované mecenášem hessenským knížetem Ernstem Ludwigem, byl přizván jako jeden ze sedmi významných německých umělců. Každý z nich měl okolo nového sídla knížete a výstavního pavilonu s ateliérem na Mathildenhöhe, projekto-

vaného J. M. Olbrichem, postavit vlastní a kompletně zařízený vzorový dům. Tyto domy doplňovaly komponované parkové prostředí Mathildenhöhe a byly využity jako exponáty první umělecké výstavy v roce 1901.

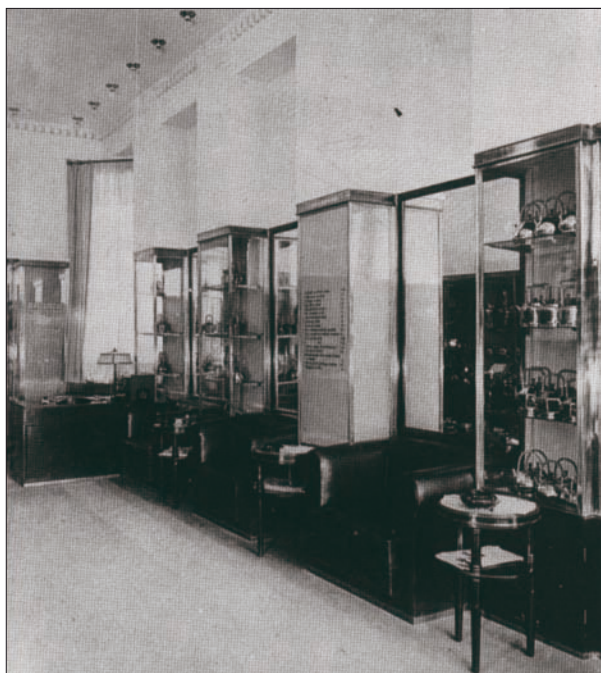


Obr. 5. Oblouková lampa AEG pro nepřímé osvětlení, design P. Behrens



Obr. 6. Nová grafika firemní reklamy podle návrhu P. Behrense

Behrens spolu s dalšími členy vytvářel nový umělecký výraz pro nový moderní životní styl. Ačkoliv původně vycházeli z rostlinného stylu, Petr Behrens se začal přiklánět k abstraktnímu liniiovému dekoru. Jeho tehdejší návrhy užitečných předmětů vyráběli kvalitní umělečtí řemeslníci, a proto byly velmi drahé. Dovolit si je mohla jen úzká vrstva solventní klientely, mladé buržoazie. To bylo impulzem k následnému Behrensovu rozhodnutí, po kterém zaměřil svou tvorbu na návrhy průmyslově vyráběného zboží.



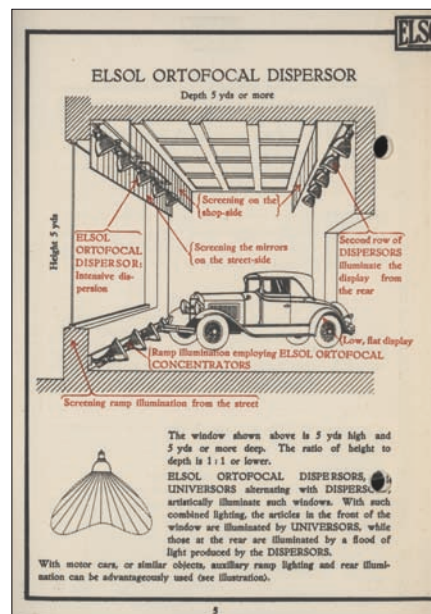
Obr. 7. Prodejní a výstavní místo AEG v Berlíně, interiér a instalaci navrhl P. Behrens

Jeho cílem bylo navrhovat vysoce estetické, ale zároveň funkční a strojově vyráběné předměty, dosažitelné pro každého zájemce. V poslední třetině 19. století provozoval takřka identické zaměření své tvorby Christopher Dresser, designér užitého umění pro průmyslovou výrobu ve Velké Británii.

Během let 1901 až 1906 se rozvíjely Behrensovy výtvarné názory od rostlinné secese z Darmstadtu k využívání jednoduché,



Obr. 8. Propagační tisk AEG – obálka, design P. Behrens



Obr. 9. List z propagačního tisku AEG



Obr. 10. Stropní světelný objekt od P. Behrense



Obr. 11. Kresba nové výrobní haly pro montáž turbín AEG v Berlíně z roku 1909 od P. Behrense



Obr. 12. „Turbínová hala“ v současnosti

Behrens uměleckým poradcem firmy AEG

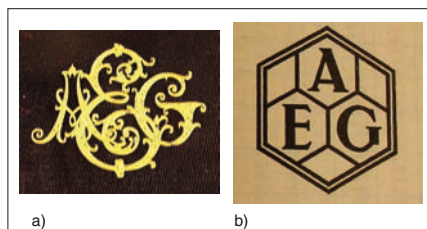
Díky své vynikající pověsti se Behrens stal uměleckým poradcem firmy AEG v Berlíně. Její majitel Emil Rathenau ji založil v roce 1883 poté, co zakoupil Edisonovy patenty pro Německo, a pojmenoval ji Deutsche Edison-Gesellschaft – DEG (Německá Edisonova společnost). Ale o čtyři roky později ji přejmenoval na Allgemeine Electricitätsgesellschaft (Všeobecná elektrotechnická společnost), tedy AEG. Již na počátku 20. století AEG vyráběla široký sortiment elektrických zařízení pro elektrárny a přenosové soustavy, světelné zdroje a také mnoho zcela nových elektrotechnických výrobků pro domácnost. Právě tyto první elektrospotřebiče se staly středem zájmu Petra Behrense, kterého majitel firmy zaměstnal od roku 1907 jako designéra a grafika. Do té doby



Obr. 15. Příklad Behrensova vlivu na vývoj designu užitečných předmětů AEG (ceníky elektrických konvic z archivu AEG)

a) konvice z let před působením Behrense (rok 1896),
b) Behrensovy návrhy z roku 1908

geometrizační linie. Uplatnil ji ve svých návrzích liniových vzorů linoleí a tapet pro firmu Linoleum-Fabrik, které vystavil na umělecké výstavě v Drážďanech. Naprosté popření historizujících dekorů a vzorů se také projevilo na moderním vzhledu jeho realizovaného projektu výstavního pavilonu Zigarettfabrik, postaveného pro uměleckou výstavu v Oldenburgu. Svůj výrazný sklon k jednoduchým geometrickým tvarům se základními prvky linie, kruhu, trojúhelníku a čtverce potvrdil ve všech svých následných projektech. Proto se na počátku 20. století stal vůdčí osobností reformního hnutí ve škole Uměleckého řemesla v Düsseldorfu, která patřila k renomovaným školám tohoto druhu v Evropě. Mimoto byl také jedním ze zakládajících členů německého uměleckého spolku Werkbund, založeného roku 1907 v Mnichově skupinou stejně smýšlejících progresivních umělců, mezi nimiž byli Josef Hoffmann, Richard Riemerschmied, Josef Olbrich a další. Jejich cílem bylo zúšlechtit německou uměleckou práci a zvýšit její kvalitu a následně prosadit novou estetickou kvalitu předmětů v začínající průmyslové výrobě na území Německa.



Obr. 13. a) logo firmy AEG z roku 1892, b) nové logo podle návrhu P. Behrense z roku 1911



Obr. 14. Stolní ventilátor FAN z roku 1908, design P. Behrens

vzhled domácích elektrospotřebičů kopíroval umělecké předměty, a to nejen svým tvarem, ale i historizujícím dekorem a zdobením. To se podle Behrense vůbec n slučovalo s moderním technickým předmětem. Věděl, že tvar nových domácích elektrických spotřebičů dosud reflektoval většinově panující styl mobilizace v měšťanských domácnostech, a chtěl tento chybný pohled radikálně změnit. Jedním z jeho důležitých podnětů byl komplexní návrh celkové změny prezentace firmy AEG. Vytvořil proto pro ni zcela nový znak – logo společnosti, grafické návrhy pro prezentaci jejích výrobků v katalogích, rovněž navrhl tvary vybraných elektrospotřebičů a na změnu dalších působil z pozice vedoucího designéra firmy. Podařilo se mu jako prvnímu výtvarníkovi nejen v Německu, ale i v Evropě záhy pro AEG vytvořit zcela komplexní firemní styl. Společnost AEG získala novou tzv. Corporate Identity, která byla nezaměnitelná, a dokázala ji dobře uplatnit.

Zjednodušení a zdokonalení obloukových lamp

Petr Behrens jako designér průmyslových výrobků oboru elektrotechniky si stanovil následující pravidla své tvorby: „*Tvarový design výrobků nesmí kopírovat nebo přejímat tvarosloví a styl uměleckořemeslných předmětů. Průmyslová výroba nesmí být ošklivá a nedbalá, ale naopak její výrobní metody musí být strojově přesné a provedení naprosto perfektní.*“ Tyto požadavky začal nejprve uplatňovat ve svých návrzích pro zcela nové, bezozdobné tvary obloukových lamp. Výrazně změnil a zjednodušil jejich tvarosloví, a zdokonalil tím jejich funkci jako světelného zdroje. Zkoumáním jejich technického ústrojí dospěl k jednoduššímu otevírání krytu obloukovek. Takto poučený přístup k technickému předmětu byl pro Behrense rozhodující při navrhování nové estetiky velké úsporné obloukové lampy a při tvarování všech dalších modelů obloukovek. Tak zvanou Behrenslampe AEG velmi úspěšně prodávala nejen pro její vyvážený a estetický vzhled, ale pro její dokonalou funkci.

Závěr

Designér Petr Behrens přemýšlel o podobě a funkci technických předmětů a varoval před nahodilou pseudoestetikou. Důrazem na užitnou funkci elektrických předmětů a zároveň jejich estetickou podobu se mu podařilo vytvořit základní ty-

pologii přístrojů vyráběných v AEG. Znamenným příkladem moderních funkčních tvarů jsou jeho elektrické konvice a stolní ventilátor z roku 1908. Objemné kovové konvice jsou hranatého, podélně válcovitého



Obr. 16. Vzorový dům na Mathildenhöhe podle projektu Petra Behrense postavený 1900 až 1901

a oblého tvaru s klidným velkým držadlem opleteným lýkem. Inspiraci pro tento detail izolovaného a příjemného držadla jistě čerpal z vlivu asijských kultur, které v té době ovlivňovaly evropskou řemeslnou kulturu. Ačkoliv Behrens pracoval pro AEG v podstatě jako „architekt průmyslových výrobků a staveb“, zároveň cílevědomě vytvářel

nové povědomí o moderních elektrospotřebičích a jejich uplatnění v domácnostech. Propagace svítidel, nových obloukových lamp a elektrotechnických výrobků v prodejních a výstavních sáňích – vzorkovných AEG v Berlíně vzbuzovala značný zájem veřejnosti. Jako architekt Behrens dokázal navrhnout interiéry vzorkoven včetně instalace výrobků. A byly to nejen interiéry prodejen, ale jeho architektonický ateliér připravil i projekty výrobních hal AEG. Nejznámější je jeho nová stavba haly pro montáž turbín (Montagehalle der AEG Turbinenfabrik) v Berlíně-Moabitu. Všechny své projekty průmyslových staveb zbyl dosud uplatňované historické dekorace na fasádách a jejich estetický výraz maximálně podřídil jejich výrobní náplni. Právě v té době pracoval v jeho berlínském ateliéru začínající architekt Mies van de Rohe, který s Behrensem sdílel obdiv k velkorysosti a vyváženosti skladby hmoty klasicistní budovy Altes Museum v Berlíně od architekta K. F. Schinkela. Od třicátých let 20. století působil Behrens jako designér a umělecký poradce mnoha průmyslových podniků v Německu a USA.

Petr Behrens po sobě zanechal mnohostranné inspirující dílo, kterým nastal vysokou laťku požadavků na průmyslově realizované předměty denní potřeby. Jeho umělecké začátky, designérské a architektonické dílo obdivují znalci, architekti a designéři celého světa.

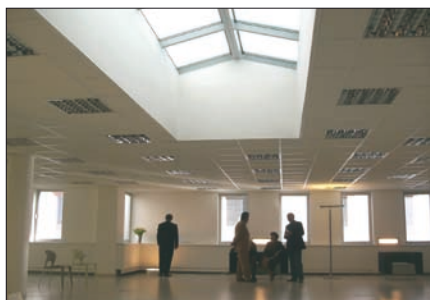
Foto a kresby: archiv NTM Praha

Fagerhult míří do střední Evropy

Švédská firma Fagerhult Lighting Systems 3. dubna 2008 oficiálně završila budování důležité představené pozice ve stredo-evropském regionu. Toho dne byla v Bratislavě otevřena kancelář Fagerhult Lighting Systems, jejímž úkolem je zastupovat obchodní zájmy mateřské firmy ve Slovenské republice a v České republice. Pro své obchodní aktivity firma využívá mezinárodní síť kvalifikovaných partnerů. V České republice je tímto partnerem zatím výhradně Halla Plus s. r. o. Na Slovensku jsou již nyní tři partneři.

Skupina společností Fagerhult Group má sídlo ve švédském městě Habo. Je jedním z významných aktérů na evropském trhu s osvětlením. Od roku 1945 dodává osvětlovací soustavy, nyní především pro veřejné prostory. V současné době je největší ve svém oboru v severovýchodních zemích a patří k vedoucím silám v oblasti osvětlování v Evropě. Působí ve Švédsku, Norsku, Dánsku, Finsku, Velké Británii, Nizozemí, Francii, Německu, Estonsku,

Rusku, Číně, Španělsku a Polsku, od roku 2007 v České republice a nově ve Slovenské republice.



Obr. 1. Široké prostory nově otevřené kanceláře



Obr. 2. Jeho Excellence velvyslanec přichází, vpravo stojí Ing. Hořínek ho vítá

Skupina dává práci více než 1 800 zaměstnanců. Výroba je soustředěna do osmi vysoce specializovaných výrobních závodů ve Švédsku, Velké Británii, Austrálii a v Číně. Roční obrat dosahuje 250 milionů eur. Fagerhult Group je kotována na seznamu středně velkých společností Skandinávské burzy ve Stockholmu.

Význam otevření bratislavské pobočky byl zdůrazněn osobní přítomností velvyslance Švédského království ve Slovenské republice pana Mikaela Westerlinda a podporou švédského obchodního zastoupení. Mateřskou firmu zastupoval pan Per G. Edliden, regionální ředitel pro střední a východní Evropu.

Jeho Excellence pan velvyslanec přestříhl hezky švédsky vybarvenou modrožlutou pásku ve dveřích do kanceláře Ing. Dušana Hořínka, marketingového ředitele Fagerhult Lighting Systems CZ & SK. Tím dal symbolický impuls k zahájení práce na obchodní reprezentaci firmy Fagerhult Lighting Systems a jejich výrobků. (eř)